



MARJANVILJELIJÄ TYÖNANTAJANA
Työnantajan velvollisuudet
11.2.2019

Marjatta Sidarous
Maaseudun Työnantajaliitto - MTA

Työehtojen soveltaminen työsuhteessa

- Työnantaja on se henkilö, joka vastaa työehtojen tuntemisesta ja niiden oikeasta soveltamisesta. Työnantajalla tulkintaetuoikeus. Työnantaja ei voi vedota tietämättömyyteen.
- Käytännössä esiin tulevia asioita ovat esim. työaikajärjestelyt, palkanmaksu ja vuosilomajärjestelyt. Työehdot perustuvat alakohtaisiin työehtosopimuksiin.
- Työehtosopimus on yleissitova eli se koskee alan kaikkia työnantajia.

Myös lakisääteisiä velvollisuuksia

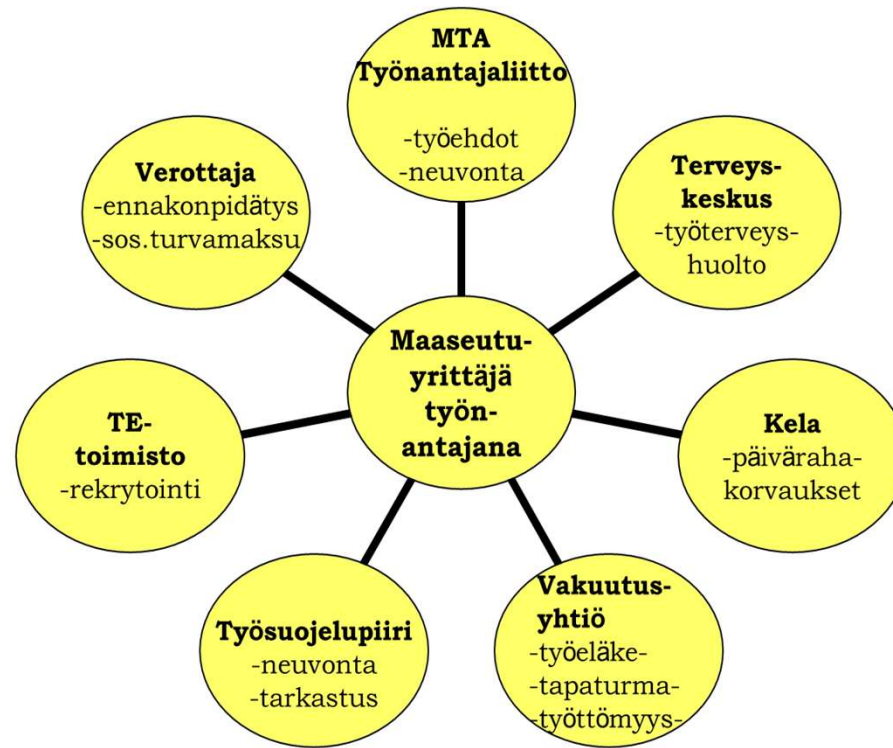


- Työnantajalle on asetettu myös lakisääteisiä palkanmaksuun liittyviä velvollisuuksia.

Työnantaja ilmoittaa tulorekisteriin kaikki maksamansa palkat. Tulorekisteristä eri tahot: verohallinto, työeläkevakuutusyhtiöt, työtapaturmavakuutusyhtiöt, työllisyysrahasto ja Kela saavat tiedot palkoista.

Työnantaja toimii myös työpaikan työsuojelupäällikkönä. Työnantaja velvollinen järjestämään työterveyshuollon.

Työnantajan toimintaverkosto



MAASEUTUYRITTÄJÄ TYÖNANTAJAN ROOLISSA



Työntekijän rekrytointi

Työntekijän valinta kannattaa suorittaa huolellisesti. Yritykseen valitaan aina parhaat mahdolliset työntekijät!

Työhönottohaastatteluun on syytä varata riittävästi aikaa ja todeta esim. aikaisempi työkokemus työtodistuksista. Löydettyäsi sopivan henkilön tee aina kirjallinen työsopimus.

Esimiehen rooli

Ihmisten johtaminen

- Yrityksen strategian jalkauttaminen
- Organisointi ja resurssointi; tiimityö
- Motivointi ja palkitseminen
- Alaisten kehittäminen; kehityskeskustelut
- Viestintä, varsinkin muutostilanteissa
- Palaute ja suorituksen arviointi
- Vaikeat esimiestilanteet; konfliktit, poissaolot



Työsuhteen tunnusmerkit

- Sopimuksen perusteella
- Tehdään työtä työnantajalle
- Työnantajan johdon ja valvonnan alaisuudessa
- Palkka tai muu vastikkeellisuus

→ Työsuhde vai yrittäjänä tehty työ?

→ Työsuhde vai harrastus?



Miksi kannattaa tehdä kirjallinen työsopimus?

- **Laki vaatii:**
"kaikissa yli kuukauden kestävässä työsuhteissa annettava tt:lle kirjallinen selvitys työehdoista ellei sopimusta tehdä kirjallisena"
- **Koeajan käyttö**
Koeajasta voidaan sopia ainoastaan kirjallisesti.
- **Kiistojen välttäminen**
Ei synny turhia kiistoja työsuhteen kestosta, työtehtävistä, palkasta ym., koska ehdot ovat todettavissa.
- Työnantajan kannattaa aina tehdä työsopimus kirjallisena!



KIRJALLINEN TYÖSOPIMUS

- Työsuhteen osapuolet
- Koeaika
 - * enintään 6 kk
 - * määräaikaisessa työsuhteessa enintään puolet työsopimuksen kestosta esim. 3 kk työsuhteessa koeaika voi olla 1,5 kk
- Työsuhteen voimassaolo
 - ✧ toistaiseksi voimassa oleva työsuhde, marjatiloiilla käytännössä määräaikainen
 - ✧ määräaikainen työsuhde: oltava aina peruste, ilmoitettava arvioitu kesto
- Työaika
 - ✧ kokoaikainen
 - ✧ osa-aikainen

Kirjallinen työsopimus

- Työn suorituspaikka ja työtehtävät
- Palkkaus
 - Vaativuus-/palkkaryhmä (tes)
 - Ammattitaitolisä (tes)
 - Palkka työsuhteen alkaessa
- Noudatettava työehtosopimus
- Muut ehdot
 - luontoisedut, arvo
- Päiväys ja allekirjoitukset



Nuoret työntekijät

- Voidaan palkata nuori, joka ao. kalenterivuoden aikana täyttää 14 vuotta.
- Työsuhde voi kestää enintään puolet koulun loma-ajasta
- Työ nuorelle sopivaa kevyttä työtä, esim. taimien istutus, marjojen poiminta, aputyöt
- Alle 15 v. työaika enintään 7 t/vrk, 35 t/vko, kello 8 – 20 välille, ylityö ei sallittu
- 15 – 17 v. työaika sama kuin täysi-ikäisellä, ei kuitenkaan yli 9 t/vrk, eikä yli 48 t/vko
- 15 vuotias voi tehdä itse työsopimuksen, alle 15 vuotiaan puolesta työsopimuksen tekee huoltaja tai huoltajan luvalla nuori itse

Työsopimus marjanviljelyssä

- MTA/HML työsopimuslomake marjanviljelytöitä varten
- Kieliversiot: suomi, ruotsi, englanti, venäjä
- Määräaikaisen työsopimuksen peruste ja arvioitu kesto
 - Kausiluontoiset marjan- ja hedelmänviljelyyn liittyvät poiminta- ja muut sadonkorjuutyöt sekä istutus-, hoito- ja muut työt
- Työaika
 - Ksm. X tuntia/vko
 - Työntekijä on työhön käytettävissä työnantajan osoittamana aikana
- Palkkaus
 - Aikapalkka euroa/t
 - Urakkapalkka euroa/kg. Urakkatyössä työntekijä sitoutuu työskentelemään normaalilla urakkatyövauhdilla

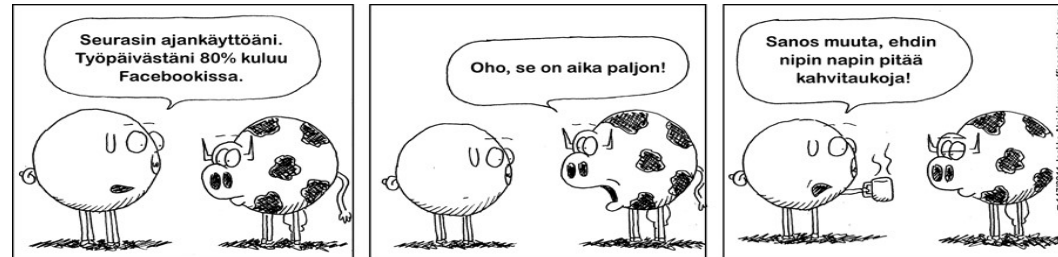
Työaikajärjestelyt

Säännöllinen työaika

- 1) Enintään 8 t/vrk ja 40 t/vko
- 2) Keskimääräinen työaika:

Tuotannolliset tarpeet (työnantajan työnjohto-oikeus)

- 4 – 10 t/vrk
- enintään 50 t/vko
- tasoittuminen tunti tunnista -periaatteella
- tasoittumisjakso enintään 12 kk
- 10 tunnin työpäiviä yhdenjaksoisesti enintään kahden viikon ajan, kylvö- ja sadonkorjuutyössä enintään kolmen viikon ajan, minkä jälkeen vähintään viikon ajan 8 tunnin työpäiviä tai vähintään 2 vapaapäivää työajan tasaamiseksi



Työajan suunnittelu ennakolta

- **Työaikasuunnitelma**

- käytettäessä keskimääräistä työaika
- työaikajärjestelmän pituus
- eripituisten viikkotyöaikojen sijoittelu
- tasoittumisjakson sijoittuminen



- **Työvuoroluettelo**

- työaikalain säännös
- työntekijöiden työvuorot ja niiden pituudet
- laadittava 4 viikon jaksolle, jollei se työn epäsäännöllisyyden vuoksi mahdotonta
- laadittava niin pitkälle ajanjaksolle kuin mahdollista
- oltava nähtävillä viim. 4 pv ennen sen alkamista
- kuultava luottamusmiestä tai työntekijöiden edustajaa

Työvuoroluettelo ajalle ____/____ - ____/____

1. Työntekijät

- koskee tilan kaikkia poimijoita
- koskee määrättyä työntekijäryhmää: _____

2. Työpäivä alkaa klo 7.00

3. Työvuoron pituus 8 h

4. Työvuoroluettelon muutokset

- Työnantaja voi tehdä muutoksia tähän työvuoroluetteloon kuluvan työvuoron aikana mm. sääolosuhteiden takia
- Työntekijä voi sopia työvuoron muutoksesta työnjohdon kanssa

5. Tämä työvuoroluettelo on annettu tiedoksi ____/____ 2019

Vapautus työvuoroluettelon laatimisesta (Työaikalain 36 §)?

Oikeustapaus: Bitumisaumaus ja asfalttityö (2011)

- Työn tekeminen oli erittäin riippuvainen luonnonolosuhteista. Vesisade esti kokonaan bitumisaumaustyön, sillä bitumi ei tarttunut märkään alustaan. Helle puolestaan hidasti bitumin kuivumista niin paljon, ettei työtä voitu tehdä.
- Kohteet olivat laadultaan erilaisia ja useissa tapauksissa tilaajat edellyttivät työskentelyä esim. yöllä tai ruuhka-aikojen ulkopuolella
- Yhtiön toimintaan liittyi liian monta työnantajasta riippumatonta muuttujaa: kohteiden lyhytkestoisuus, säästä riippuvainen luonne, tilaajien erityistarpeet ja pikaiset aikataulut
- Työneuvosto: ei vapautusta
”Muun muassa tilausten lyhyet toimitusajat ja tilauksiin tulevat muutokset samoin kuin Suomessa tavanomaisina pidettävät säätilojen muutokset ovat yleensä normaaleja yrittäjäriskiinkin kuuluvia tekijöitä, joista palveluja tarjoava työnantaja kantaa vastuun.”

Säännöllinen työaika marjatioilla

- Enintään 8 tuntia/päivä, 40 tuntia/viikko
- Tuotannolliset tarpeet 4 – 10 tuntia päivää, 50 tuntia/viikko
- 10 tunnin päivät vain 18 vuotta täyttäneille
- Pidentettyä työaikaä käytettäessä säännöllisen työajan tasoituttava tunti – tunnista periaatteella enintään 8 tuntiin päivässä ja 40 tuntiin viikossa
- Tasoitusvapaat annettava ennen työsuhteen päättymistä, ellei anneta, pidentetyltä työajalta maksetaan ylityökorvaus

Marjanpoiminta – työpäivän pituus

- Työpäivän pituus vaihtelee sadon kypsymisen, sääolosuhteiden ja markkinatilanteen mukaan
- Kirjallisessa työsopimuksessa sovitaan keskimääräinen viikkotyöaika tai
- Poimija työhön kutsuttavissa silloin, kun satotilanne ja muut olosuhteet sen sallivat ilman mainintaa viikkotyöajasta

Ruokailu- ja virkistystauot

- Päivittäinen vähintään ½ tunnin ruokailutauko, jos työaika on vähintään 6 tuntia → ei lueta työaikaan
- Alle 15 vuotiaalle vastaava ruokailutauko kuitenkin, kun työaika on 4,5 tuntia päivässä
- 8 tunnin työpäivän aikana kaksi työaikaan luettavaa 12 minuutin virkistystaukoa
- Jos työpäivä alle 8 tuntinen, yksi 12 minuutin virkistystauko
- Mikäli työpäivän pituus on vähintään 10 tuntia, annetaan kolme 12 minuutin virkistystaukoa

Viikkolepo

- Työntekijälle tulee antaa viikkolepo pääsääntöisesti jokaisena työviikkona
- Sadonkorjuutyössä voidaan siirtää, annettava kuitenkin kahden kuukauden kuluessa sen siirtämisestä
- Ellei anneta työntekijälle maksettava tehtyjen työtuntien mukainen viikkolepokorvaus
- Jos säännöllinen työaika vuorokaudessa on enintään 3 tuntia, ei viikkolepoa tarvitse antaa

TYÖAIKAKIRJANPITO



- Työaikalain mukaan työnantajalla oltava työaikakirjanpito tehdystä työajasta, myös urakkatyössä
- Työntekijäkohtaisesti merkittävät säännölliset työtunnit sekä lisä-, yli- ja sunnuntaityöt ja niistä maksetut korvaukset
- Järjestämistapa: työntekijä merkitsee tunnit tuntiapulle, jonka työnantaja tarkistaa ja säilyttää
- Työsuojelutarkastajalla oikeus saada nähtäväkseen
- Työntekijällä tai hänen valtuuttamallaan oikeus saada kirjallisesti tiedot häntä koskevista merkinnöistä
- Säilytettävä vähintään lain mukainen kanneaika -> 2 v, ulkomaalaisen työntekijän työsuhteeseen liittyvät asiakirjat 4 v työsuhteen päättymisestä

Työajan lyhennys

- Työajan lyhennysvapaat koskevat 40 tunnin työviikkoa tekeviä työntekijöitä
- Tes-taulukon mukaan käytännössä 22 tehtyä työpäivää kohti yksi vapaapäivä
- Jos työaika jää alla 22 työpäivän työsuhteen aikana tai viikkotyöaika alle 40 tunnin, ei työajan lyhennys tule sovellettavaksi

Palkkausjärjestelmä

Työntekijän palkka muodostuu kahdesta osasta:

A) Työn vaativuuden perusteella määräytyvä peruspalkka: töiden vaativuusluokittelu tapahtuu työpaikalla

(tes: 5 vaativuusryhmää)

=> työn vaatima osaaminen, vastuu ja kuormitus

+

B) Työntekijän työssään osoittaman **ammattitaidon** perusteella tuleva ammattitaitolisä

=> työnantaja määrittelee, kehityskeskustelu, annetaan 10 kk jälkeen, 4 % palkasta

Lisäksi palkkaan voi sisältyä yrityskohtaista lisää tai palkkaliukumaa.



Maaseutuelinkeinojen työehtosopimus

Taulukkopalkat

- * vähimmäispalkka
- * palkkaryhmittely työn vaativuuden perusteella



Palkkaryhmä	<u>1.2.2019-31.1.2020</u>		Ammattitaitolisän vähimmäistaso (4 %)
	€/tunti	senttiä	€/tunti
1	8,57	34	8,91
2	8,99	36	9,35
3	9,47	38	9,85
4	9,97	40	10,37
5	10,48	42	10,90

Kuukausipalkka = 172 x tuntipalkka (40 t/vko)

Koululaiset

– 70 % 1. palkkaryhmän palkasta 6,00/tunti

Perehdyttämisaajan palkka

- ilman alan työkokemusta olevalle väh. 90 %

1. palkkaryhmän palkasta perehdyttämiseen tarvittavalta ajalta 7,71/tunti

Yli- ja sunnuntaityö

- Sunnuntaityökorotus
 - + 100 %, kun työskennellään sunnuntaina, juhannusaattona, juhannuspäivänä tai pääsiäoslauantaina
 - Sunnuntaikorotusta ei makseta urakkapalkalla suoritettavassa marjojen, vihannesten ja juuresten sadonkorjuutyössä
- Viikonlopputyöntekijä
 - työntekijälle, joka työnsopimuksensa perusteella työskentelee ainoastaan viikonloppuisin (la-su), voidaan maksaa palkka samansuuruisena kaikilta tunneilta → "kokonaispalkka"
 - sovittava kirjallisesti
- Ylityökorvaukset
 - päivittäinen ylityö: 2 h/+ 50 %, seuraavat + 100 %
 - viikoittainen ylityö: 8 h/+ 50 %, seuraavat + 100 %



Urakkapalkka mansikanpoiminnassa 2017

- HML/MTA ohjeistus
- 1,03 euroa/kg, 3,09/3 kilon koppa
- Laskentaperusteet ennallaan
 - Tes: vähintään 20 % urakkalisä
 - keskimääräinen poimintatulos 10 kg/h
- Työnantajan huomioitava urakkatyön olosuhteet
 - sadon määrä, marjakoko, sää ym.
 - urakkataksaa voidaan muuttaa

Takuupalkka urakatyössä

- "Suorituspalkkatyötä tehtäessä on työn vaatavuusryhmän mukainen tuntipalkka taattu"
→ aikapalkka taattu, ei urakka-ansio!
- "Tämä takuu ei koske tapauksia, joissa työntekijä työvauhdistaan johtuen ei ole saavuttanut tuntipalkkaansa, vaikka työolosuhteet ovat olleet normaalit eikä muitakaan työnjärjestelyistä tai urakan hinnoittelusta johtuvia haittoja ole esiintynyt."
- Työnantajalla on selvitysvelvollisuus urakkahinnoittelun oikeellisuudesta.

Luontoisedut palkkauksessa

- Palkka voidaan maksaa rahassa, luontoisetuina tai muina vastikkeina
- Luontoisetuja: asunto, ravinto, täysihoito, auto, puhelin, vaatetus,
- Luontoisetujen arvo rahassa
 1. verotusarvo (verohallituksen päätös)
 2. käypä arvo
- Luontoisetu ja lakisääteiset maksut
 - ennakonpidätyksen alaista
 - sosiaalivakuutusmaksut maksettava
- Luontoisedun arvo otetaan mukaan yli- ja sunnuntaityön korotusosia laskettaessa

Luontoisedut

Täysihoito (asunto, ravinto, valo, lämpö)

- Omassa huoneessa 517,-/kk 17,05/pv
- Yhteishuoneessa 495,-/kk 16,32/pv

Asuntoetu yhteishuoneessa:

- Keskuslämmityshuone 142,-/kk 4,68/pv
- Uunilämmityshuone 49,-/kk 1,62/pv

Ravintoetu: 6,60/ateria

Lomakorvaus

- 12,5 % työansiosta, maksetaan työsuhteen päättyessä, sovittaessa voidaan maksaa jokaisen palkanmaksun yhteydessä
- Työansioon luetaan työstä maksetut rahapalkat sekä mahdollinen sairausajan palkka
- Lomakorvausta ei saa sisällyttää urakka- tai tuntipalkkaan,
- Erillinen erä palkkalaskelmassa

Sairaustapaukset - ilmoittaminen

- Ilmoitettava sairastumisesta välittömästi työnantajalle
- Omalla ilmoituksella voi olla pois enintään 2 päivää
- Jos sairaus jatkuu pidempään toimitettava lääkärintodistus
- Omalla ilmoituksella mahdollisuus olla poissa korkeintaan 6 päivää/kalenterivuosi → yli menevältä osalta toimitaan työpaikkakohtaisen ohjeistuksen mukaisesti
- Perustellusta syystä voi ohjata työntekijän työterveyslääkärin tarkastettavaksi tai edellyttää lääkärintodistusta sairaudesta

Kausityöntekijän sairastuminen

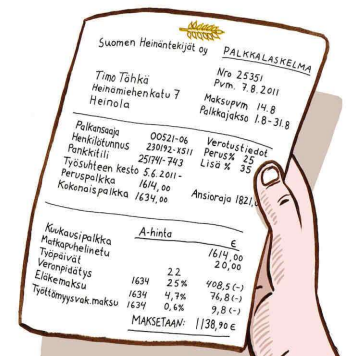
- Sairaus, työtapaturma tai vapaa-ajan tapaturma
- Jos työsuhde kestänyt alle viikon
 - Ei palkkaa
- Jos työsuhde kestänyt vähintään viikon (7 pv)
 - 50 % palkasta 1 + 9 arkipäivän jakson työpäiviltä
 - Urakkapalkkaiselle sairausajan palkka aikapalkan mukaan
- Jos työsuhde kestänyt vähintään 1 kk
 - Palkka enintään 28 päivän jakson työpäiviltä
- Sama kausityöntekijä (väh. 3 kk) palaa uudelleen
 - Toisena työ kautena täysi sairausajan palkka 14 pv kuluttua
 - Kolmantena työ kautena täysi sairausajan palkka heti

PALKANMAKSU

- Kahdesti kuukaudessa ellei toisin sovittu, työntekijälle palkkalaskelma
- Työntekijän pankkitilille, käteismaksu vain pakottavasta syystä ja siitä oltava kuitti
- Palkan laskenta-aika 5 työpäivää
- Työntekijälle palkkalaskelma, josta ilmenee tehty työaika ja sitä vastaava palkka
- Palkan korotusosat ja lisät eriteltävä. Huom! ei voida sisällyttää peruspalkkaan
- Rahapalkan lisäksi huomioitava mahdolliset luontoisedut
- Käytettäessä keskimääräistä työaikaa voidaan niin sovittaessa palkka maksaa 40-tuntisen viikkotyöajan mukaan → tasoitusvapaa palkallista
- Lopputilitys maksettava viimeistään 4 työpäivän kuluessa, muutoin tt:llä oikeus odotusajan palkkaan

Työnantajan on pakko antaa palkkalaskelma

- Itäsuomalainen rakennusalan yrittäjä on tuomittu 1000 euron uhkasakkoon sen takia, ettei hän antanut palkkalaskelmaa entiselle työntekijälle.
- Tuomion antoi Itä-Suomen aluehallintoviraston työsuojelun vastuualue. Se oli yrittänyt turhaan saada Juvalla toimineen rakennusalan yrityksen omistajajohtajalta palkkalaskelmia. Yrittäjä kieltäytyi toimittamasta laskelmia käskystä huolimatta. (10/2011)



Työtodistus

- Työsuhteen päättyessä työntekijälle annetaan työtodistus, jos sitä pyytää
- Työsuhteen kesto ja työtehtävät
- Arvio työtaidosta ja käytöksestä sekä työsuhteen päättymisen syystä vain, jos työntekijä sitä erikseen pyytää

Työnantajan työsuojeluun liittyvät velvoitteet

Työturvallisuuslaki

- Työnantajan yleinen huolehtimisvelvoite työntekijän työturvallisuudesta
- Työympäristön jatkuva tarkkailu
- Vaaratekijöiden ja riskien arviointi
- Työsuojelun toimintaohjelma oltava jokaisella työpaikalla

Tapaturmavakuutuslaki

- Vakuuttamisvelvollisuus, jos työnantajan kalenterivuoden aikana maksama palkkasumma ylittää 1.300,- euroa

Työnantajan työsuojeluun liittyvät velvoitteet...

Laki työsuojelun valvonnasta

- Työsuojeluyhteistyö työpaikalla
- Työsuojelupäällikkö jokaisella työpaikalla, pienillä työpaikoilla työnantaja itse
- Jos säännöllisesti työskentelee väh. 10 työntekijää, valittava työsuojeluvaltuutettu
- MTA – TL: Työsuojelusopimus
- Pienemmillä työpaikoilla voidaan valita työsuojeluasiamies

Laki nuorista työntekijöistä

- Alle 18-vuotiaille sopivat työt
- Vaaralliset työt → 16-vuotias saa tehdä, kun huolehdittu työturvallisuudesta
- Kielletyt työt
- Ohjeistus: työsuojeluviranomaiset, www.tyosuojelu.fi

Työterveyshuolto

Työterveyshuoltolain mukaan työnantaja on velvollinen järjestämään työterveyshuollon palveluksessaan oleville työntekijöille.

- Työterveyshuollon järjestämistapa:
 - kunnallinen terveyskeskus
 - yksityinen lääkäriasema tai lääkäri
 - sopimus työterveyshuollosta
- Kustannusten korvaus ta:lle (KELA):
 - 60 % tai 50 % ennalta ehkäisevän työterveyshuollon kustannuksista
 - haettava 6 kk kuluessa tilikauden päättymisestä



Työturvallisuus- ja työsuojeluinformaatiota!

- www.tyosuojelu.fi
mm. henkilönsuojaimet
- www.ttl.fi
- infoa myös venäjäksi ja viroksi
- www.tyoturva.fi
 - työturvallisuuskeskus
 - mm. työhyvinvointi, työturvallisuuskortti
- www.mela.fi
 - mm. yrittäjien työterveyshuolto, suojaimet
- www.tts.fi
 - mm. opas työntekijän perehdyttämiseen

www.kela.fi
- mm. työterveyshuolto

Kausityö – kolmannen maan kansalaiset

Kausityöviisumi

- Jos työntekijä tulee viisumivelvollisesta maasta alle 3 kuukaudeksi

Kausityötodistus

- Jos työntekijä tulee viisumivapaasta maasta alla 3 kuukaudeksi

Kausityölupa

- Jos työskennellään 3 – 6 kuukautta tai 6 -9 kuukautta

B) Työnantajan annettava selvitys TE-toimistolle

- Työnantajan, joka ottaa palvelukseensa muun kuin unionin kansalaisen, tähän rinnastettavan tai tämän perheenjäsenen
- TE-toimistolle viivytyksettä selvitys ulkomaalaisen keskeisistä työehdoista
 - Viivytyksettä = viikon kuluessa
 - Keskeiset työehdot = mm. työn kesto, työtehtävät, palkka, sovellettava tes
- Tiedot voi antaa vapaamuotoisesti tai esim. kopiolla työsopimuksesta
- Myös kopio henkilön passista tai työhön oikeuttavasta luvasta

C) Työnantajan säilytettävä tiedot

- Työnantajan tulee säilyttää työpaikalla tiedot kaikista palveluksessaan olevista ulkomaalaisista ja heidän työntekooikeutensa perusteista siten, että ne ovat tarvittaessa vaivattomasti työsuojeluviranomaisen tarkastettavissa.
- Koskee myös EU/ETA-kansalaisia
- Työnantajan on säilytettävä tiedot 4 vuotta ulkomaalaisen palvelussuhteen päättymisestä

Turvapaikanhakijan työllistäminen

- Turvapaikanhakijoita 2015: 32 500
 - Irak 20 500
 - Afganistan 5 200
 - Somalia 2 000
- Turvapaikanhakijan työllistäminen
 - Jos henkilöllä passi → työnteko-oikeus 3 kk kuluttua turvapaikkahakemuksen tekemisestä
 - Jos ei passia → työnteko-oikeus 6 kk kuluttua turvapaikkahakemuksen tekemisestä
 - Työnteko-oikeus siihen asti kunnes tehdään päätös turvapaikasta
 - Työnantajan ilmoitettava TE-toimistolle muun kuin EU/ETA-kansalaisen palkkaamisesta, koskee myös turvap.hakijoita

Työnantajan palkanmaksuun liittyvät velvollisuudet vuonna 2019

Tulorekisteri

- Otettu käyttöön v. 2019 alusta
- Työnantaja ilmoittaa tulorekisteriin kaikki maksamansa palkat viiden kalenteripäivän kuluessa siitä kun palkat työntekijän tilillä, myös palkkaennakot ilmoitettava
- Työnantajan annettava lisäksi erillisilmoitus koko kuukauden aikana maksamiensa palkkojen sairausvakuutusmaksun yhteismäärästä palkanmaksua seuraavan kalenterikuukauden viidenteen päivään mennessä

Työnantajan palkanmaksuun liittyvät velvollisuudet

- Ennakonpidätys
 - työntekijän esittämän verokortin mukaisesti, uudet verokortit 1.2.2019
- Työnantajan sairausvakuutusmaksu 0,77 % (16-67 v.)
- Työnantajasuoritusten maksu: sava ja ennakonpidätykset
 - maksettava palkanmaksukautta seuraavan kuukauden 12. pv mennessä

Tulorekisteri ei tuo muutosta työnantajasuoritusten maksamisen aikatauluihin

Tapaturma- ja ryhmähenkivakuutus

Tapaturmavakuutus:

- vakuutus työtapaturmien ja ammattitautien varalta
- Jos työntekijöille maksetaan palkkaa yhteensä yli 1.300 euroa vuodessa, työnantaja on velvollinen ottamaan työntekijöilleen tapaturmavakuutuksen.
- Tapaturmavakuutustariffi vaihtelee työn tapaturmariskin mukaan. Työnantaja saa omasta vakuutusyhtiöstään lisätietoja sovellettavasta vakuutusmaksusta → maataloustyössä 3,35 % – 6,0 %

Ryhmähenkivakuutus:

- 0,07 % → Työnantajan kannattaa selvittää vakuutusyhtiöstä, onko välttämätön esimerkiksi silloin kun nuorella työntekijällä ei ole edunsaajia vakuutuksen tarkoittamassa mielessä

Työeläkevakuutusmaksu, TyEL

- Vakuuttamisvelvollisuus: 17 – 67 –vuotiaat työntekijät
- TyEL:n ansion alaraja 59,36 €/kk
- Sopimustyönantaja → 25,20 %
 - asiakashyvyty ja hoitokustannuslennus vaikuttaa maksuun
- Tilapäinen työnantaja (palkkasumma alle 8.502 euroa/6 kk tai ei vakinaisia työntekijöitä)
→ 25,20 %
 - maksu lopullinen, ei asiakashyvytystä
- Työntekijän osuus työeläkemaksusta
 - 17 – 52 v 6,75 %
 - 53 – 62 v 8,25 %
 - 63 v. täyttäneillä 6,75 %

Työttömyysvakuutusmaksu

- Työllisyysrahasto (TVR) veloittaa.
- Työnantajan maksu 0,50 % palkkasummasta
- Palkansaajan työttömyysvakuutusmaksu 1,50 %, minkä työnantaja pidättää palkasta jokaisen palkanmaksun yhteydessä
- Ei makseta alle 17-vuotiaista eikä 65-vuotta täyttäneistä
- Ei makseta "kolmansista maista" Kausityölain perusteella tulevista työntekijöistä

MAATALOUSYRITTÄJÄ, TERVETULO A MTA:N JÄSENEKSI!

- kun liityt jäseneksi, lähetämme ajan tasalla olevan **työsuhdekansion** käyttöösi
- tiedotamme työehtosopimukseen ja lainsäädäntöön tulevista muutoksista **jäsentiedottein**

Huom. Maaseutuelinkeinojen työehtosopimus voimassa 1.2.2018 – 31.1.2020

- **neuvontapalvelu** työsuhdekysymyksissä vapaasti käytettävissä:
 - asiantuntija, lakimies Kristel Nybondas
 - asiantuntija, lakimies Marjatta Sidarous
 - toimitusjohtaja Veli-Matti Rekola

- *järjestämme **koulutustilaisuuksia**: "Työsuhdeasiain päivät"*
- *mahdollisten erimielisyystapausten selvittäminen*
- *lomakepalvelu työsuhteen eri tilanteisiin*
- *jäsentiedotteet ja lomakkeet sekä tes sähköisessä muodossa jäsensivuilla (**extranet**)*

Jäsenmaksu on 0,52 % yrittäjäperheen ulkopuolisen työvoiman palkkasummasta, minimijäsenmaksu on 95 €.

Maaseudun Työnantajaliitto MTA

Annankatu 31-33 C, 00100 Helsinki

Puh. (09) 725 04 500, faksi (09) 725 04 511

info@tyonantajat.fi

www.tyonantajat.fi



***Vastuullinen viljelijä =
tunnollinen työnantaja***



”Tavoitteena laadukas työnantajatoiminta,
joka täyttää sopimuskumppanien ja
yhteiskunnan vaatimukset.”