



ProAgria Pohjois-Savo



Vuosikertomus 2014



ProAgria Pohjois-Savon hallitus; vasemmalta Sirpa Lintunen Kuopiosta, (toimitusjohtaja Katri Kostamo), Juha Eskelinen Vieremältä, Asko Kärkkäinen Kiuruvedeltä, Riitta Ryhänen Lapinlahdelta, Perttu Sirviö Iisalmesta ja Ville Pekkarinen Kuopiosta.

Sisältö

Toimitusjohtajan katsaus	1
Toiminnan perusteet	2
Hallinto ja järjestötoiminta	2
Henkilöstön osaaminen ja työhyvinvoinnin kehittäminen	4
Yhteiskunnallinen vaikuttavuus	5
Palveluryhmäkatsaukset	6
ProAgria Maito ja Liha	6
ProAgria Kasvi	15
ProAgria Yritys	17
Pohjois-Savon maa- ja kotitalousnaiset	18
Talouden tunnusluvut	21
ProAgria Keskukset valtakunnallisesti	22
Henkilöstön yhteystiedot	24

Tämän hetken parhaat investoinnit – osaaminen, yhteistyö ja hyvinvointi

Maailman markkinoiden vaikutus suoraan tuottajiin on ollut todellisuutta jo vuosien ajan. Vilja-sektori elää markkinoiden myllerryksessä. Talven aikana tehdään parhaita ennustuksia siitä, millä kasvilla saisi työnsä parhaan tuoton. Sianlihan tuotannossa vallitsee erikoinen tilanne. Suomen tuottajahinta on alhaisempi kuin lähellä Euroopassa. Myös maitoala on Suomessa nykäisty tähän myllerrykseen karulla tavalla. Kuluttajien arvostus kotimaisiin elintarvikkeisiin on avainasemassa maataloudelle nyt ja tulevaisuudessa.

Samalla, kun maailman markkinat vaikuttavat jokapäiväiseen työntekoon ja sen arvoon, on tärkeää kuitenkin keskittää energiansa asioihin, joihin voi itse vaikuttaa, ja kehittää näitä seikkoja huippuunsa omassa yrityksessä. Akuuttien talouden ongelmien ratkaisu lähtee kassan hallinnasta. Kassabudjetointi tilanteessa, jossa talouden tilanne ei ole vakaa ja tukimaksatukset viivästyvät, tarvitaan huolellista suunnittelua ja suunnitelmassa pysymistä. Ennakointi ja suunnittelu sekä avoin keskustelu rahoittajien kanssa auttaa selviämään talouden karikoista. Myös suunnitteluun on saatavissa apua ja ennakoiden suunnittelun kustannus tulee moninkertaisesti säästyneissä maksujärjestelykuluissa takaisin.

Maatalousyrityksissä osaaminen päivittäisissä prosesseissa ja strategisessa suunnittelussa, ratkaisee menestystä nyt ja tulevaisuudessa yhä enemmän. Omasta ja työntekijöiden osaamisesta on huolehdittava koko ajan. Erityisesti taloudellisten haasteiden aikaan, koska osaamisen nostaminen on ainoa tie prosessien ja toiminnan parantamisessa. Osaamista nostamalla ja ammattitaitoisten kumppanuuksien kautta haastavissakin talouden tilanteissa löydetään parhaat ratkaisut. Tässä kustannussäästöt voivat olla yksi näkökulma, mutta pelkkiä kustannussäästöjä etsimällä kiihdytetään usein tulevaisuuden mahdollisuuksia. Monet suuremmat investoinnit ovat tässä ajassa mahdottoimia, mutta yhteistyö voi mahdollistaa niitä edelleen ja luoda lähialueella pohjaa yritysten välisen yhteistyön kasvamiseen tulevaisuudessa strategiseksi kumppanuudeksi. Asioita, joihin kannattaa aina investoida, ovat osaamisen ja yhteistyön lisäksi hyvinvointi. Kotieläintiloilla on hoitajien hyvinvoinnilla suora suhde eläinten hyvinvointiin. Hyvinvoivat eläimet tuottavat parhaiten. Panostus hyvinvointiin on panostus tuottojen kasvattamiseen.

Omassa toiminnassamme olemme panostaneet osaamiseen, jotta asiantuntijamme pystyisivät yhä paremmin vastaamaan moninaiisiin asiakastarpeisiin. Teemme tiivistä yhteistyötä muiden ProAgria keskusten kanssa niin Itä-Suomessa kuin laajemminkin. Myös yhteistyö laajasti maakunnallisten toimijoiden kanssa tuo maakunnan maatalouden ja maaseudun yritysten kehittämiseen voimaa ja parempia tuloksia. Kustannustehokkuutta tavoittelemme sähköisillä toimintatavoilla niin sisäisessä toiminnassa kuin asiakaspalvelussakin unohtamatta paikan päällä tehtävää analysointia, eläinten ja pellon äärellä yhdessä tehtävää tuotantoprosessien pohdintaa.

Vuoden 2014 aikana toteutimme hallinnon uudistuksen ja saimme aktiivisen 20 hengen edustajiston sekä dynaamisen kuuden hengen hallituksen. Edustajisto sekä hallitus tuovat näkemystä alueellisesti sekä eri toimialoilta toimintamme kehittämiseen. Väistyvä hallitus panosti vahvasti toimintamme kehittämiseen. Suurkiitokset panostuksesta ProAgria Pohjois-Savon ja pohjoissavolaisen maatalouden ja maaseudun kehittämiseen.

Maa- ja kotitalousnaisten toiminta oli aktiivista vuoden 2014 aikana ja toiminta on uudistunut perinteisistä hyvistä toimintatavoista luopumatta. Uusi toimintamuoto on esimerkiksi koululaisten välipalakerhot. Myös SATOA-ruokakulttuurifestivaalin järjestäminen Elonkorjuujuhlan yhteydessä ansaitsee kiitosmaininnan.

ProAgria Pohjois-Savon toiminnan tuotot olivat vuonna 2014 noin 4,6 milj. euroa. Toiminnan tuotot lisääntyivät noin kaksi prosenttia. Varainhankinta ja sijoitustoiminta tuottivat 91 000 euroa. Vuoden 2014 tulos oli alijäämäinen -84 128 euroa. Budjetoitua paremmalla tasolla toteutunut hanketoiminta ei riittänyt kompensoimaan myynnin jäämistä budjetoidusta tasosta. Lisäksi yksittäinen ennakoimaton kuluerä vaikutti merkittävästi tappioon. Tulosta voidaan pitää kohtuullisena.



KK KK

Katri Kostamo
Toimitusjohtaja

Toiminnan perusteet

Visiomme

Olemme valtakunnan paras asiantuntijaverkosto, joka edistää tehokkaasti maaseutuyritysten kilpailukykyä ja hyvinvointia. Kehitämme maaseutu ympäristöä ja yhteisöllisyyttä maaseudun elinvoimaisuuden parantamiseksi.

Arvomme

- Asiakkaan menestyminen
- Maaseudun puolesta
- Osaaminen ja innostus
- Riippumattomuus

Neuvontastrategiamme

- Asiakaslähtöinen toiminta
- Osaava, innostunut henkilöstö, joka voi hyvin
- Tehokkaat menetelmät
- Talouden tasapainottaminen
- Toimimme osana ProAgria yhtymää
- Sidosryhmäkumppanuudet

Hallinto ja järjestötoiminta

Edustajisto 7.7.2014 alkaen

Ahtiainen Riitta, pj	Kuopio	050 436 1237	riittaahtiainen@netti.fi
Pöyhönen Ari, varapj	Suonenjoki	040 830 4998	aripoyhone@gmail.com
Bolodin Maria	Maaninka	050 364 1761	mariabolodin@suomi24.fi
Hentilä Venla	Vieremä	044 379 3185	liepeelantila@gmail.com
Juutinen Sirkka	Vieremä	040 575 4103	sirkka.juutinen@meili.fi
Kilpeläinen Juha	Leppävirta	050 586 3404	juha.kilpelainen@pp3.inet.fi
Koponen Kristiina	Lapinlahti	040 573 4740	kristiina.koponen@pp.inet.fi
Kumpulainen Mauno	Kuopio	0400 139 799	mauno.kumpulainen@luukku.com
Lind Pirjo	Kiuruvesi	040 577 8410	pike.lind@pp.inet.fi
Luttinen Eero	Vesanto	044 272 4949	eero.luttinen@gmail.com
Nousiainen Markus	Pielavesi	050 535 9029	manupost@gmail.com
Ollikainen Mirja	Lapinlahti	040 767 2770	mirjaollikainen@hotmail.com
Pulkkinen Eero	Iisalmi	0400 220 077	eero.pulkkinen@iisalmi.fi
Putkonen Pasi	Iisalmi	050 378 7053	pasi.putkonen@hotmail.com
Rytkönen Markus	Maaninka	045 234 6743	makkerytkonen@gmail.com
Rytkönen Riitta	Iisalmi	050 300 4942	riittasisko.rytkonen@gmail.com
Rönkkö Tapio	Iisalmi	0400 377 781	lammahontila@gmail.com
Savolainen Rauno	Lapinlahti	040 736 4643	raunosavolainen@pp.nic.fi
Suihkonen Lea	Suonenjoki	050 369 7592	lea.suihkonen@pp.inet.fi
Valta Airi	Iisalmi	040 549 8748	heikkiahartikainen@gmail.com
Toimihenkilöedustaja			
Antikainen Paula	Iisalmi	040 6739465	paula.antikainen@proagria.fi

Osana ProAgria Pohjois-Savoa toimivat Pohjois-Savon maa- ja kotitalousnaiset.

Hallitus 7.7.2014 alkaen

Eskelinen Juha, pj	Vieremä	0400 968 502	juha.eskelinen@koti.luukku.com
Lintunen Sirpa, varapj	Kuopio	040 515 0851	talvisalo@gmail.com
Kärkkäinen Asko	Kiuruvesi	0400 227 705	asko.karkkainen@laukkala.com
Pekkarinen Ville	Kuopio	0400 384 104	ville.pekkarinen@dnainternet.net
Ryhänen Riitta	Lapinlahti	040 716 6915	riitta.ryhanen@pp.inet.fi
Sirviö Perttu	Iisalmi	050 323 6191	perttu.sirvio@gmail.com

Pohjois-Savon maa- ja kotitalousnaisten johtokunta v. 2014

Riitta Ryhänen, pj	Lapinlahti	040 716 6915	riitta.ryhanen@pp.inet.fi
Riitta Ahtiainen, varapj	Kuopio	050 436 1237	riittaahtiainen@netti.fi
Mervi Hiltunen	Lapinlahti	050 330 6562	mervi.hiltunen@siilinjarvelainen.com
Pirjo Lind	Kiuruvesi	040 577 8410	pike.lind@pp.inet.fi
Sirpa Luttinen	Vesanto	044 564 8237	sirpaluttinen@gmail.com
Päivi Ropponen	Kuopio	040 733 9358	paivi.ropponen@nic.fi
Tea Väänänen	Maaninka	040 570 7291	tea.vaananen@mtkps.fi

ProAgria Pohjois-Savon jäsenet v. 2014

ProAgria Pohjois-Savon jäsenyhdistyksenä oli 14 maaseutuseuraa ja 81 toimivaa maa- ja kotitalousseuraa/kyläyhdistystä. Jäsentilaston mukaan jäseniä oli yhteensä 4 952, joista miehiä 2 703 ja naisia 2 249. Jäsenmäärässä on mukana ProAgria Pohjois-Savon asiakasjäsenet, joista yrittäjäjäseniä oli 470, henkilöjäseniä 28 ja perheenjäseniä 417. Kannattajajäseniä oli 7, yhteisöjäseniä 6 ja kunniajäseniä 6. Lisäksi toimialakerhona ProAgria Pohjois-Savoon kuuluu Pohjois-Savon perunakerho, jossa v. 2014 oli 34 jäsentä ja Pohjois-Savon karjakerho ry, jossa on jäseniä 616.

Kannattajajäsenet v. 2014

Osuuskunta ItäMaito, Osuuskunta Maitomaa, Savonia-ammattikorkeakoulu Oy, Pohjois-Savon Kalatalouskeskus Ry, Suonenjoen Seudun Marjanviljelijäin Yhdistys, MTK-Maaninka ja Pohjois-Savon lihanautakerho.

ProAgria Pohjois-Savon kunniajäseniä ovat agronomi Urpo Järveläinen Iisalimesta ja maaseutuyrittäjä Pentti Remes Kiuruvedeltä. Pohjois-Savon maa- ja kotitalousnaisten kunniajäseniä ovat pitäjänneuvos Ilta Pelkonen Vehmersalmelta, kotitalousteknikko Valma Paananen Rautalammilta, sekä agronomi Martta Venäläinen Kuopiosta.

ProAgria Pohjois-Savo on jäsenenä ProAgria Keskusten Liitossa, Kalatalouden Keskusliitossa ja Maa- ja kotitalousnaisten Keskuksessa.

Kassantarkastajat

Ville Pekkarinen, Perttu Sirviö

Maitotilavaliokunta

Juha Eskelinen, Asko Kärkkäinen, Minna Laitinen, Kati Luukkonen, Janne Pietikäinen, Markus Rytönen ja Milja Heikkinen

Luomuvaliokunta

Hannu Laitinen, Paavo Lappalainen, Timo Lindsberg, Arja Rissanen ja Pirkko Tuominen

Tilintarkastajat

KHT-yhteisö SysAudit Oy

Järjestötoiminta

ProAgria Pohjois-Savon historian ensimmäinen edustajiston vaali järjestettiin 17.-27.3.2014. Vaalissa oli 27 ehdokasta, joista edustajistoon valittiin 20 varsinaista jäsentä. Vaalissa annettiin kaikkiaan 386 ääntä ja äänestysaktiivisuus oli 35 %. Edustajisto kokoontui 3 kertaa vuoden 2014 aikana. Ensimmäisen edustajiston puheenjohtajana aloitti Riitta Ahtiainen Kuopiosta ja varapuheenjohtajana Ari Pöyhönen Suonenjoelta.

Yhdistykseen lähetettiin tiedotteet kuukausittain ja asiakasjäsenille tiedote neljä kertaa vuoden aikana. Järjestövaliokunnan toimintaan liittyvät asiat siirtyivät ProAgria Pohjois-Savon hallitukselle.

Henkilöstön osaaminen ja työhyvinvoinnin kehittäminen

Toimihenkilöiden koulutus on toteutettu omana ja ProAgria Keskusten Liiton kautta järjestettynä koulutuksena. Ammatilliseen osaamisen koulutukseen käytettiin v. 2014 yhteensä 7 826 tuntia, 7,0 % työajasta, joka vastaa tavoitetasoa. Uusien toimihenkilöiden perehdyttämiseen käytettiin yhteensä 586 tunnin työpanos. Vuoden 2014 henkilöstökoulutuksissa painotettiin proagrialaisen toimintatavan syventämistä sekä asiakastarpeiden esille nostamista asiakastilanteissa.

Valtakunnallisessa ProAgrian huippuosajaryhmissä oli vuoden 2014 aikana kaksi toimihenkilöä. Valtakunnallisesti toteutettavissa YNEAT-koulutus kokonaisuuksissa oli yhdeksän henkilöä. Tuotosseurannan uudistukseen on panostettu vuoden aikana koulutuksissa ja yhteisissä tilaisuuksissa. Hyviksi koettujen näyttökokeiden järjestämisestä on jatkettu mm. ruokinnansuunnittelussa, Wisussa ja Eu-tukineuvonnassa. Verkkoympäristössä tapahtuva kouluttautuminen ja palaverointi on edelleen lisääntynyt merkittävästi ja se on koettu hyväksi ja kustannustehokkaaksi toimintatavaksi.

Vuoden 2014 aikana toteutettiin työtyytyväisyyskysely. Työtyytyväisyys on jatkanut positiivista kehitystä. Kehitys- ja tavoitekeskustelut käydään säännöllisesti henkilöstön kanssa palveluryhmänä sekä yksilökeskusteluina. Henkilökohtaiset kehityssuunnitelmat luovat konkretiaksi koko organisaation asiakastarvepohjaiseen osaamisen tavoitetasoihin, jotta osaamisemme vastaa asiakastarvetta myös tulevaisuudessa.

Työsuojelua, työhyvinvointia ja työterveystoimintaa organisoii ja kehittää työsuojelutoimikunta, joka laatii vuosittain työhyvinvointisuunnitelman, jossa sovitaan henkilöstön työhyvinvointiin liittyvistä toimenpiteistä. Henkilöstöllä on käytössään omaehtoiseen työhyvinvointia edistäviin tarpeisiin liikunta- ja kulttuuriseteleitä, jonka lisäksi on erilaisia tiimien yhteisiä sekä koko organisaatiolle suunnattuja tapahtumia. Henkilöstön sairauspoissaoloja oli 1,6 %.

Henkilöstöpäivät elokuussa Savonlinnan Tanhuvaarassa.



Yhteiskunnallinen vaikuttavuus

ProAgria Pohjois-Savo toteuttaa 77 henkilön osaamisella ja työpanoksella yhteistyössä ProAgrian jäsenorganisaatioiden ja oman maakunnan toimijoiden kanssa monipuolista eri toimialojen asiantuntemukseen perustuvaa maatalouden ja maaseudun kehitystyötä. Toimintaa ohjaavat jäsen- ja asiakastarpeet, ProAgria keskusten MMM:n ja OPM:n kanssa yhteisesti sopimat tulostavoitteet ja maakunnallisesti sovitut maaseudun kehittämissuunnitelmien tavoitteet. Toiminta kohdistuu laajalle kohderyhmälle, myös jäsenistön ulkopuolisille asiakkaille koko maakunnan alueella.

Maatilojen ja maaseutuyritysten kilpailukykyyn sekä tuotteiden, toiminnan ja palveluiden laadun parantamiseksi asiakkaita on aktivoitu sukupolvenvaihdoksiin ja investointeihin sekä tarjottu niihin liittyviä suunnittelu-, asiantuntija- ja koulutuspalveluita. Keskeisinä tuloksina voidaan todeta mm. seuraavat: maakunnan maidontuotanto ja naudanlihantuotanto ovat kasvusuunnassa, Pohjois-Savon osuudet sukupolvenvaihdoksissa ja kotieläintilojen investoinneissa ovat valtakunnallisesti merkittävät, tuotantomenetelmät uudistuvat kaikissa tuotantosuunnissa ja toimialoilla. Maaseutuympäristön hoidon ja kehittämisen osalta keskeisiä ovat viljelysuunnittelu, luomutuotannon kehittäminen ja maisemanhoitoon sekä erityisympäristökohteiden tunnistamiseen liittyvät asiantuntijapalvelut. Maaseudulla toimivien yritysten käynnistyminen ja kehittyminen edellyttävät erikoistunutta toimialaosaamista ja asiantuntijapalveluita. ProAgria Pohjois-Savo on mukana viidessä Seutu YPP:ssä eli seudullisessa yrityspalvelukeskuksessa Ylä-Savossa, Koillis-Savossa, Kuopion Seudulla, Sisä-Savossa ja Keski-Savossa.

Toimintaympäristön ja maataloustuotteiden markkina- ja hintamuutostilanteiden voimakkaasti muuttuessa yrittäjät tarvitsevat yhä enemmän tukea ja asiantuntemusta yrityksen kasvuun, tuotannon prosesseihin ja johtamiseen, työnkäytön kehittämiseen sekä kone- ja laiteinvestointeihin liittyvissä asioissa. ProAgrian palvelukehitys ja -tarjonta vastaa tilan toiminnan kokonaisuuden ja talouden sekä yrittäjien omat voimavarat huomioon ottaviin palveluihin muuttuvissa toimintaympäristön tilanteissa. Yhteisöllisillä toimintamuodoilla tarjoamme mahdollisuuksia irrottautua arjesta ja saada voimaa yhdessäolosta, yhteisistä tekemisistä ja omaa kehittymistä tukevista toiminnoista. Tapahtumiimme, omiin ja yhdessä muiden kanssa järjestettyihin, osallistui vuoden 2014 aikana yli 17 000 osanottajaa.

Edustajiston ja hallituksen jäseniä syksyllä 2014.



ProAgria Maito ja Liha

Tuotosseurannasta tiedot maitoyrityksen johtamiseen

Tuotosseuranta on tilojen perusapuväline tilan johtamiseen. Se tarjoaa yrittäjille kattavat, ajantasaiset ja vertailukelpoiset tiedot tuotannon seurantaan. Tämä mahdollistaa oman tilan tuotannon luotettavan vertailun muihin tiloihin, sekä oman tilan kehittymisen seurannan pidemmällä aikavälillä.

Tuotosseurantaan kuului vuonna 2014 yhteensä 870 pohjoissavolaista tilaa ja 32 148 lehmää. Lehmien keskituotos Pohjois-Savossa oli keskimäärin 9 450 kg/lehmä, mikä on korkeampi kuin maan keskiarvo 9 112 kg/lehmä. Keskituotos on jatkanut nousuaan. Vuonna 2013 keskituotos Pohjois-Savossa oli 9 262 kg/lehmä. Valtakunnallinen tuotosseurannan kehittämisprojekti jatkui vuoden 2014 ajan. Pohjois-Savo oli aktiivisesti valmistelutyössä mukana ja uuden toimintatavan mukaisia palvelusopimuksia alettiin tehdä asiantuntijoidemme toimesta ennen vuodenvaihdetta. Lisäksi toimintatavan muutoksen edellyttämät asiantuntijoiden toimenkuvien muutokset toteutettiin vuoden 2014 aikana.

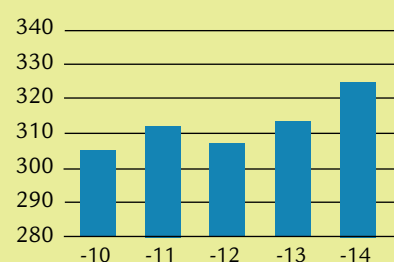
Tuotosseurannan tekniikkapalvelut toivat helpotusta koelypsyihin erityisesti automaatiolypsytiloille ja asematiloille.

Keskituotokset kunnittain v. 2014

Kunta	Karjoja	Lehmiä	Lehmiä keskim. kunnassa	Maito kg	Valk. kg	Rasva kg	Valk. %	Rasva %
Iisalmi	60	1 970	32,9	9 053	308	379	3,40	4,18
Juankoski	48	1 596	33,3	9 549	334	412	3,50	4,32
Kaavi	16	345	21,6	9 614	335	405	3,48	4,22
Keitele	19	534	27,9	9 547	332	393	3,48	4,12
Kiuruvesi	117	5 388	46,1	9 548	321	385	3,36	4,04
Kuopio	126	4 034	32,1	9 372	316	385	3,37	4,11
Lapinlahti	74	3 112	42,3	9 375	321	386	3,42	4,12
Leppävirta	41	929	22,6	9 650	336	406	3,48	4,20
Maaninka	41	1 680	40,5	9 368	328	397	3,51	4,23
Pielavesi	51	1 760	34,5	9 515	330	405	3,47	4,26
Rautalampi	18	503	27,6	9 162	320	377	3,49	4,11
Rautavaara	16	440	27,8	9 709	343	419	3,54	4,31
Siilinjärvi	41	1 815	44,4	9 671	322	393	3,33	4,07
Sonkajärvi	51	2 223	43,3	9 642	338	403	3,51	4,18
Suonenjoki	14	616	45,4	9 158	316	389	3,45	4,25
Tervo	9	179	19,9	9 178	318	391	3,46	4,26
Tuusniemi	14	368	26,3	9 593	340	417	3,54	4,34
Varkaus	2	73	36,3	9 249	320	374	3,46	4,04
Vesanto	18	592	32,9	9 459	330	398	3,49	4,21
Vieremä	94	3 991	42,6	9 470	320	390	3,38	4,12

Maidontuotanto v. 2010-2014

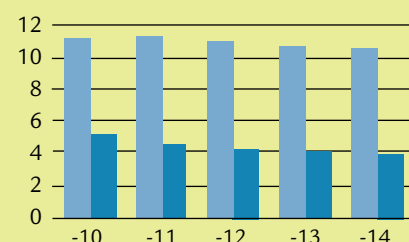
milj. l, kiintiökausittain



Lihantuotanto

v. 2010-2014 arvio

milj. kg ■ Naudanliha ■ Sianliha



Ruokinnan Ohjaus asiakkaan tukena ratkaisuissa navetalla

Ruokinnan ohjaus-palveluita hyödynnettiin vuoden mittaan. Palvelua käytti vuoden aikana 551 tilaa eli 61 % tuotosseuranta-asiakkaista. Valtakunnallisesti verrattuna Ruokinnan ohjaus-palvelua hyödynnettiin Pohjois-Savossa vähemmän kuin muiden ProAgrioiden alueella. Palvelun käyttäjät olivat tyytyväisiä niin ruokinnan seurantaan kuin suunnitteluun. Ruokinnan ohjauksen avulla yrittäjä ja asiantuntija pystyvät tilakohtaisesti miettimään taloudellisesti järkevän ruokinnan koko karjalle. Lähtökohtana ruokinnan ohjaukseen on tilakohtaiset tuotosseurannan raportit, navetassa tehty arviointi tilan karjasta, sekä säilörehuanalyysi yhdessä käytössä olevien rehujen kanssa. Säännöllinen ruokinnan seuranta pystyy tarjoamaan vertailukelpoista tietoa tilan ruokintavaihtoehtoista ja niiden taloudellisuudesta.

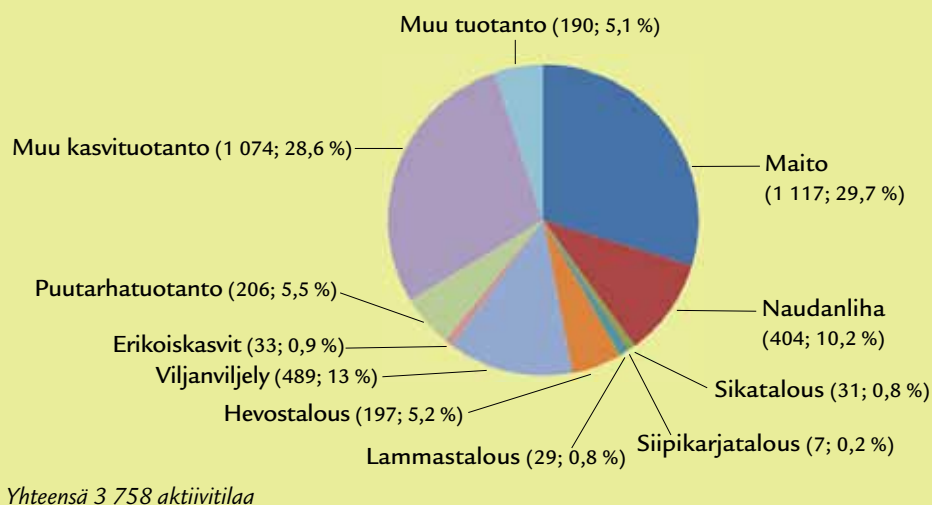
ProAgrian vahvuus asiantuntijapalveluiden tuottajana on eri toimialojen yhteistyö. Yhdessä ruokinnan-, nurmentuotannon- ja talouden asiantuntijoiden sekä yrittäjän kanssa voidaan kehittää koko tilan toimintaa ja päästä tilan kannalta parhaaseen tulokseen.

Ruokinnan ohjaus- ja tuotannonsuunnittelu-palveluita on saatavilla myös naudanlihantuotantoon erikoistuneille tiloille. Vuonna 2014 palveluita käytti 14 tilaa. Sikatalousneuvonta alueella on järjestetty yhdessä ProAgria Lihaosaamiskeskuksen kanssa. Lammastilojen asiantuntijapalvelut toteutetaan yhdessä ProAgria Etelä-Savon kanssa.

Yhteistyö alueen sidosryhmien kanssa on ollut tiivistä. Meijereiden kanssa haluamme olla kehittämässä koko elinkeinon tulevaisuutta yhteisten kehittämisohjelmien kautta. Alueen oppi- ja tutkimuslaitosten kanssa yhteistyö on ollut tiedon hakemista ja välittämistä puolin ja toisin. Naudanlihan tuotantosektorilla yhteistyötä alan eri toimijoiden kanssa on myös tiivistetty.



Pohjois-Savon maatilat päätuotantosunnittain v. 2014, kpl ja %-osuudet



Talousneuvonnan palvelut 2014, asiakkaita

	Tavoite kpl	Toteutunut kpl
Kehitys- ja tulevaisuuskeskustelut	250	133
Taloussuunnittelu, taloudelliset laskelmat ja elinkeinosuunnitelmat	210	266
Spv- ja tilakauppaneuvonta	120	168
Kannattavuuskirjanpito, tilamäärä	85	83
Tulosanalyysi, asiakkaita	175	80
Tilipalvelu- ja veroneuvonta, asiakkaita	720	807
EU-tukineuvonta, asiakkaita	1 200	1 236

Johtamis- ja talousasiantuntijapalvelut asiakkaan ratkaisujen tukena

Maatilojen tilakoon kasvu ja taloudelliset haasteet korostavat entistä enemmän johtamisen ja tarkemman talouden seurannan merkitystä maatilayrityksissä. Vuonna 2015 maidon hinta putoaa noin 10 c/l vuoteen 2014 verrattuna ja lisäksi peltojen tukitaso alenee ja eläinten hyvinvointikorvaus pienenee. Varsinkin lyhyen tähtäimen talouden seurantapalveluiden kysyntä eli budjetointi on ollut voimakkaassa kasvussa. ProAgria lanseerasi vuonna 2015 talouden johtamis- ja budjetointipaketit asiakkaiden tarpeesta johtuen.

Investointi-, omistajanvaihdos-, budjetointi- ja elinkeinosuunnitelmajpalveluiden käytetyt työtunnit kasvoivat 10 % vuodesta 2013. Näköpiirissä on näiden palveluiden pitkän tähtäimen kysynnän kasvu. ProAgrialla on tarjota yrittäjän tueksi laaja asiantuntijajoukko maatilayrityksen strategiseen suunnitteluun ja eri osa-alueiden ongelmanratkaisuun. ProAgrialla on myös kattavat apuvälineet maatilojen vuosittaiseen ja pitkänaikavälin talouden suunnitteluun ja seurantaan.

Vuonna 2014 jatkui vuoden 2013 tapaan pankkirahoituksen saamisen hankaluus varsinkin isompiin navettahankkeisiin. Pankit vaativat aikaisempia vuosia suurempaa riskivaraa investoinnin toteuttamiseen. Käytännössä menneiden vuosien tulokset pitää olla hyvällä tasolla ennen ison investoinnin toteuttamista ja velkaantuminen pitää olla suhteellisen matalalla tasolla. Lisäksi uusiin investointeihin vaaditaan entistä suurempi kokonais-/oman pellon määrä verrattuna aikaisempiin vuosiin. Laskelmien päivityksiä investoinnin toteuttamisen jälkeen tehdään entistä enemmän. Myös investoivien tilojen tueksi kehitetyt palvelut, tarveselvitys ja käyttöön oton tuki ovat vakiinnuttaneet aseman investointia suunnittelevissa tiloissa. Vuoden 2014 aikana 159 asiakasta (vuosi 2013, 106 asiakasta) käytti jompaakumpaa palvelua.

Pohjois-Savon ELY-keskus teki vuonna 2014 investointitukipäätöksiä seuraavasti (suluissa luvut vuodelta 2013): lypsykarjanavettahakemuksia hyväksyttiin 15 kpl (15 kpl), lihakarjanavetta hakemuksia 6 kpl (7 kpl), muita tuotantorakennuksia, mm. rehuvarastot, kuivurit,

lämpökeskukset 19 kpl (42 kpl), salaojitushakemuksia 45 kpl (34 kpl) ja tilanpidon aloittamisavustuksia myönnettiin 63 hakijalle (40 kpl). Koko maassa lypsykarjanavettahakemuksia oli 132 kpl ja Pohjois-Savon osuus niistä oli 11 % (9 %). Pohjois-Savon osuus koko Suomen maitotilojen lukumäärästä on noin 13 %, joten 11 % osuus uusista navettainvestoinneista on huolestuttavan alhainen lukumäärä, varsinkin kuin sama taso on jo jatkunut kolme vuotta. Vuosi 2014 menttiin kokonaan kansallisella rahoituksella.

ProAgrian vero- ja kirjanpitoasiakkaiden määrä on viime vuosina lievästi kasvanut, vaikka tilamäärä on vähentynyt ja kasvu jatkui myös 2014 vuonna 2,5 %:lla. Kasvanut tilakoko tuo uusia haasteita myös tilatasolla verotuksen suunnitteluun. Tarve verosuunnittelupalveluille tiloilla on merkittävä ja edellyttää yhä enemmän tietoa, taitoa ja kokemusta asettaen osaamiselle haasteita. Kysyntä kasvaa selkeästi myös erilaisten yhtiömuotojen asiantuntijapalveluissa.

Työterveyshuollon tilakäyntien asiakasmäärä oli 211 vuoden 2014 aikana, vähentyi hieman edellisestä vuodesta.

Nurmipalveluiden kysyntä on voimakkaassa kasvussa

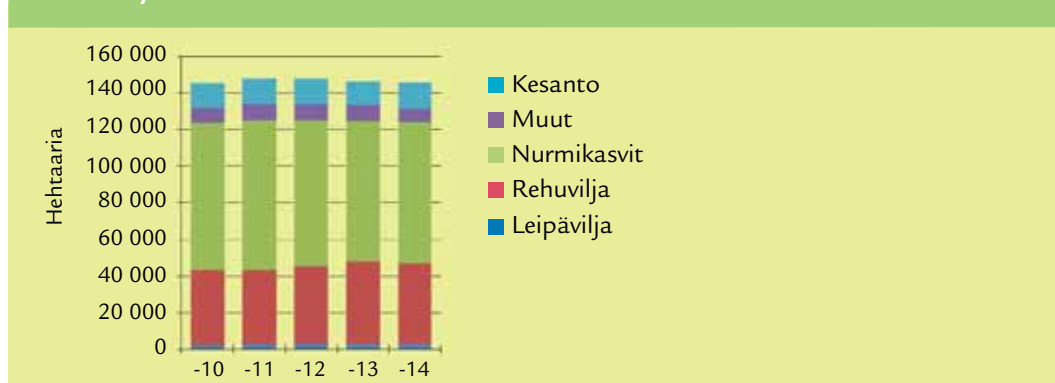
Kotieläintilojen kiinnostus nurmiviljelyn osaamisen kasvattamiseen on voimakkaassa nousussa. Tämä näkyy selvänä nurmipalveluiden kysynnän kasvuna ja näiden palveluiden osalta ProAgria Pohjois-Savo nousikin valtakunnan kärkeen. Kun vuonna 2013 NurmiToiminta- ja Tuottopakettien palveluja tehtiin 20 tilalle, niin vuonna 2014 niitä tehtiin 56 tilalle. Näiden lisäksi tehtiin 16 erillistä kasvustohavaintokäyntiä. Kysytyin paketti oli NurmiTuotto, jonka palvelukokonaisuus tehtiin 29 tilalle. Suurin osa edellisen vuoden Toimintapaketin valinneista tiloista halusi nyt kasvustohavaintojen ja viljelysuunnitelman lisäksi Tuottopakettiin kuluva kasvintuotannon talouslaskelman ja rehuntuotannon kehityskeskustelun. Tilan tarpeiden mukaan räätälöityjä NurmiKasvu-paketteja tehtiin neljälle tilalle. Tuottajien osaamistarpeet nurmilajikkeiden valintaa, seoksiin ja täydennyskylvöön ovatkin lisääntyneet selvästi samoin kuin nurmen ravinnehuollon osaamisen tarve. Erityisen hyödylliseksi NurmiTuoton ja -Kasvun valinneet tilat kokivat karjan rehuntarpeen ja peltoviljelyn tavoitteiden yhteensovittamisen. Saatu viljelijäpalaute ja lisääntynyt kysyntä kertoo, että osaamistarpeeseen on pystytty myös vastaamaan.

Marraskuussa käynnistyivät myös ensimmäiset maitotilojen omarahoitteiset Nurmet nousuun-pienryhmät. Tämä ns. Benchmarking pienryhmätoiminta on jatkoa MaitoTaito-hankkeen tuella testatulle toiminnalle. Ryhmissä on yhteensä 12 tilaa. Pienryhmäkokoontumisiin liittyy lyhyt asiantuntija-alustus, mutta painopiste on ryhmän käytännön nurmiviljelyn osaamisen jakamisessa.

Nurmiviljelyn osaamisen kehittäminen saatiin myös käyntiin Atrian lihanautatiloilla. Näille tiloille tehtiin kevään ja syksyn aikana nurmiviljelyn kehittämissuunnitelmat, joissa kartoitettiin keskeisimmät rehuntuotannon tarpeet ja tavoitteet ja määritettiin keskeisimmät toimet tavoitteiden saavuttamiselle. Kehittämissuunnitelmakäyntejä tehtiin 11 tilalle ja reilu 20 pohjoissavolaista nautatilaa saa kehittämissuunnitelman vielä kevään 2015 aikana. Nurmiviljelyn kehittäminen jatkuu Atrian tilojen kanssa kasvustohavainnoin ja pienryhmissä.

Benchmarking-toiminta oli vuoden 2014 ajan alueellamme asiakasrahoitteista. Toteutuneet ryhmät liittyivät mm. nuorkarjaan sekä nurmen- ja siementuotantoon. Benchmarkingin perusideana on toisilta oppiminen ja oman toiminnan kehittäminen vertaamalla sekä soveltamalla uutta tietoa jo olemassa oleviin käytäntöihin.

Pellonkäyttö v. 2010-2014



EU-tuet

Kevään perinteisiin kuuluu tukihakusesonki. Vuonna 2014 ProAgria Pohjois-Savon asiantuntijat tekivät 1 235 tukihakemusta.

Suurin osa tukihakemuksista tehtiin sähköisesti VIPU-palvelussa. Lohkojen jako ja yhdistäminen sekä uusien lohkojen luonti onnistui myös VIPU:ssa. ProAgrian asiantuntijat saivat maaseutuhallinnon yhteistoiminta-alueilta positiivista palautetta sähköisten tukihakemusten määrästä. Yhteistyö yhteistoiminta-alueiden kanssa toimi kitkatta.

Sähköinen tukihaku aukesi edellisvuotta 2013 myöhemmin ja palvelussa oli teknisiä ongelmia. Asiantuntijat tekivät osin pitempiä työpäiviä, jotta paperisia hakemuksia voitiin välttää. Viimeisenä tukihakupäivänä ilmoitettu tukihaun jatkoaikaa ei voitu hyödyntää, koska aiemmin oli oletettava että tukihaku päättyy 30.4.2014. Kevät oli sään osalta haasteellinen. Tämä aiheutti paljon kylvöalamuutosilmoitusten tekoa kesäkuussa. Huomionarvoista on myös, että ensimmäisen kerran tukihakemukset Pohjois-Savon alueella tehtiin sähköisen kokousyhteyden kautta sähköisenä yhdessä asiakkaan kanssa. Tämä antaa meille tulevaisuudessa aivan uudet mahdollisuudet etenkin niiden asiakkaiden osalta, jotka asuvat kauempana tiluksistaan.

Vuonna 2009 tehtyjä luonnonhaittakorvausta (LFA) ja LFA:n lisäosaa koskevia sitoumuksia pystyi jatkamaan yhdellä vuodella. Ympäristötukeen vuosina 2007–2009 sitoutuneet viljelijät pystyivät jatkamaan sitoumusta yhdellä vuodella. Vuoden 2014 keväällä päättyviä ympäristötuen erityistukisopimuksia pystyi jatkamaan hakemuksella kevääseen 2015.

Vuoden lopulla osallistuttiin MAVIN koulutukseen, jossa käsiteltiin uutta ohjelmakautta. Asiat olivat vielä hyvin keskeneräisiä. Keskustelua herätti muun muassa uusi ympäristökorvaus ja peltojen tukikelpoisuudet. Lisäksi loppuvuoden aikana valmistauduimme uuden ohjelmakauden tilaneuvontaan, NEUVO 2020 -palveluun.

Luomutuotannon asiantuntijapalvelut

Vuosi 2014 oli luomutuotannon osalta osittain uuden tukikauden ja mahdollisten uusien tuotantoehtojen odottelua. Uusia tiloja liittyi Pohjois-Savossa valvontaan vai 6 kpl, monen jäädessä vielä seuraamaan mitä muutoksia on tulossa keväällä 2015 ennen sitoutumista tuotantosuuntaan. Luomuvalvonnassa oleva peltoala nousi kuitenkin Pohjois-Savossa vuonna 2014 yhteensä 15 259 hehtaariin, mikä on 10,4 % koko maakunnan peltoalasta. Luomuvalvotut hehtaarit jakaantuvat 341 tilalle siten, että keskimääräinen peltoala on nyt 44,7 ha. Luomutuotantoa harjoitetaan hyvin monenlaisilla tiloilla, joilla on pinta-alaa muutamasta hehtaarista aina yli 200 hehtaariin.

Luomuhyväksytyllä alalla kasvoi lähes 9 500 ha säilörehu-, laidun-, kuivaheinä- ja viherlannoitusnurmia sekä kesantoja. Kauraa, ohraa ja seosviljaa tuotettiin luonnonmukaisin menetelmin yli 2 300 hehtaarilla. Edellisen kasvukauden vaihtelevuuden vuoksi kiinnostus herneen, härkäpavun ja rypsin viljelyyn väheni. Kasvukauden 2014 säät olivat taas varsin oikukkaat ja viljojen satotasoissa sekä kasvustojen laadussa oli suuria vaihteluja.

Luonnonmukainen kotieläintuotanto lisääntyy Pohjois-Savossa edelleen emolehmätiloilla, minkä lisäksi maakuntaamme on saatu muutamia luomunaudanlihantuotantoon erikoistuneita tiloja. Luomumaidon ja luomumunien tuotanto jatkaa entistä vakiintunutta tasoaan. Luomulampaita sekä luomuhunajantuotantoa löytyy muutamalta tilalta, minkä lisäksi uutena tuotantosuuntana on tullut mukaan luomusianlihantuotanto. Luonnonmukainen kotieläintuotanto vaikuttaa olevan jatkossa edelleen lisääntymässä ja kiinnostus myös suoramyyntiä kohtaan on herännyt monella tilalla. Positiivisen kehityksen edellytyksenä on toimivien markkinointikanavien löytäminen tuotteille.

Uusia luomutuotannosta kiinnostuneita viljelijöitä koulutettiin kahdella viisipäiväisellä luomuperuskursilla, minkä lisäksi rakennettiin sisältöä keväällä 2015 toteutettaville kaksipäiväisille luonnonmukaisen kotieläintuotannon kursseille. Valtakunnallisena hankkeena ProAgriat kokosivat viljelijöiden käyttöön sähköisiä oppaita liittyen luonnonmukaiseen kotieläintuotantoon sekä viljanviljelyyn.

Luomupellon käyttö hehtaareina

	2008	2009	2010	2011	2012	2013	2014
Nurmi ja viherkesanto	6 757	6 606	6 955	7 353	7 470	7 892	10 394
Leipäviljat	265	297	301	243	238	245	231
Rehuviljat	1 987	2 007	1 455	1 621	1 634	1 682	1 736
Seosvilja	283	382	463	485	514	514	589
Rypsi	169	114	140	133	84	103	65
Herne	19	28	54	46	30	50	49
Peruna	13	14	10	10	11	8	9
Porkkana	3,5	3,1	2,7	2,9	3,4	4,2	3,7
Sipulit	2	1,5	2,3	24,7	4,5	5,3	9,6
Mansikka	14,8	11,8	11	11,4	10,1	9,2	8,9
Mustaherukka	23,1	24,3	21,2	21,2	21,2	20,5	22,3
Omena	5,3	3,7	3,2	4,3	5,5	6,6	6,5

Rakennusneuvonta ja -suunnittelu

Rahoittajapankit ja ELY-keskus odottavat kustannustasoltaan järkeviä rakentamisinvestointeja ja kannattavuus on osoitettava luotettavin talouslaskelmin.

Myös oletus tuotteen hinnan alentumisesta vaikuttaa hankkeiden tarkasteluun ja rakentamishankkeiden esisuunnittelun merkitys on entisestään korostunut.

Investoinnin tarveselvitysten avulla on haettu kullekin tilalle järkevän kokoisia investointeja laatimalla kustannusarvioita ja laskelmia yritykselle soveltuvista vaihtoehdoista.

ProAgrian asiantuntijoiden yhteistyöllä on tavoitteena tunnistaa koko tuotantoketjusta säästökohteita tai mahdollisuuksia tuloksen parantamiseksi hyvän taloudellisen ja toiminnallisen tuloksen varmistamiseksi.

Rakentamiskohteissa, jotka on kilpailutettu huolellisesti, rakentamiskustannukset on saatu pysymään suunnitelluissa arvioissa.

Yhteistyö rakennushankkeiden muiden suunnittelijoiden, rakennusteollisuuden ja eri toimijoiden kanssa on ollut hyvää. ProAgrian ja Maveplanin rakennussuunnittelijoiden yhteistyötä on parannettu ja kehitetään edelleen varmistaaksemme rakennushankkeeseen ryhtyvälle hyvä ja kustannuksiltaan järkevä lopputulos.

Vuoden 2014 aikana laadimme yhteensä 262 erilaista suunnitelmaa:

■ asuinrakennukset	6 kpl	■ lämpökeskukset	2 kpl
■ lypsykarjarakennukset	15 kpl	■ konevarastot	7 kpl
■ lihakarjarakennukset	2 kpl	■ lomamökit ja muut yritys-	
■ hevostallit ja lampolat	1 kpl	toiminnan rakennukset	1 kpl
■ lantalat ja siilot	13 kpl	■ muita rakennuksia	8 kpl

Kustannusarvioita tehtiin 35 kpl, rakennepiirustuksia 7 kpl, rakennustyön valvontaa 22 kpl, investoinnin tarveselvityksiä 73 kpl, rakennusten nykyarvolaskelmia 7 kpl, laskutettuja luonnoksia 21 kpl, energiakartoituksia 38 kpl ja energiatodistuksia 4 kpl.



ProAgrian asiantuntijat Lehmä-havaintoja koulutuksen tilakäynnillä.

Kannattavuuskirjanpidon tulokset, tilivuosi 2013

Maatalouden yrittäjätulo oli vuonna 2013 Pohjois-Savossa keskimäärin 23 300 €, mikä on 8 % edellisvuotta pienempi. Yrittäjätulo jää korvaukseksi yrittäjäperheen tekemälle 2 320 tunnin työpanokselle ja 261 300 € omalle pääomalle. Kun yrittäjätulosta vähennetään näiden kustannukset, saadaan kaikki tuotantokustannukset huomioon ottava yrittäjänvoitto, joka oli negatiivinen -22 700 €. Tappio oli hieman edellisvuotta pienempi.

Kannattavuuskerroin oli lähes edellisvuoden tasolla eli 0,51. Yrittäjät saivat vain puolet tavoitteena olevasta työpalkasta ja pääoman tuotosta. Yrittäjätulo riitti 7,50 € tuntipalkkaan ja 2,3 % tuottoon omalle pääomalle. Oman työn kustannus on laskettu 14,90 € tuntipalkkavaatimuksen ja oman pääoman tilakohtainen tuottovaatimus keskimäärin 4,4 % mukaan.

Maa- ja puutarhatalouden kokonaistuotto nousi 2 % 162 200 euroon. Maidon ja lihan tuottajahintojen nousu kasvatti tuottoja. Kasvinviljelytuotto putosi 8 % edellisvuodesta, kun viljan hinnat kääntyivät syksyllä laskuun. Tilojen saamat tuet kasvoivat hieman ja niiden osuus liikevaihdosta oli 37 %. Kustannukset ilman omaa palkka- ja korkokustannusta nousivat 4 % 138 900 euroon. Tarvike- ja konekustannukset nousivat eniten. Korko- ja työkustannus sekä kotieläinkustannus sen sijaan alenivat. Sekä tuottoihin että kustannuksiin on laskettu mukaan myös kaikki tiloilla tuotetut ja käytetyt rehut ja siemenet sekä muukin tilakäyttö. Lypsykarjatilojen yrittäjätulo putosi 13 % 37 900 euroon ja kannattavuuskerroin heikkeni 0,61:stä 0,54:een. Myös koko maan lypsykarjatilojen yrittäjätulo heikkeni ja kannattavuuskerroin putosi 0,60:sta 0,52:een. Pohjois-Savon muilla nautakarjatiloiilla sekä yrittäjätulo että kannattavuus oli edellisvuotta selvästi parempi. Yrittäjätulo nousi 37 900 euroon ja kannattavuuskerroin nousi 0,28:sta 0,77:een. Tulosparrannusta vauhditti tuottojen selvästi kustannusten kasvua suurempi nousu.

Luken tulosten mukaan maatalouden kannattavuus heikkeni vuonna 2014 erityisesti kasvinviljelyssä sekä sika- ja siipikarjataloudessa, mutta parani lypsykarja- ja nautakarjatiloiilla. Viljan ja lihan tuottajahintojen lasku heikensi kannattavuutta, vaikka kustannusten nousu pysyikin kurissa. Lypsykarjatilojen kannattavuus parani hieman niin koko maassa kuin Pohjois-Savossakin eikä loppuvuoden tuottajahinnan alennukset vielä näy merkittävästi tuloksissa. Maatalouden yrittäjätulon ja kannattavuuden kohentuminen jäi Pohjois-Savossa viime vuonna kuitenkin varsin vaatimattomaksi.

Kannattavuuskirjanpitojen tulokset v. 2012-2014E						
	2013			2012	2013	2014E
	Maito	Nauta	Kasvinvilj.	Keskim.	Keskim.	Keskim.
Tiloja edustettuna	1 230	490	480	2 840	2 760	2 610
Kirjanpitotilojen lukumäärä	40<n<50	7<n<14	7<n<14	87	84	83
Viljelyala ha/tila	53,5	67,7	37,6	47,7	50,1	51,4
Eläinyksiköitä, ey/tila	48,3	45,8	0	30,4	30,5	31,2
Yrittäjäperheen työtunnit, h/tila	3 677	2 373	492	2 440	2 322	2 300
Palkattu henkilöstö, h/tila	631	160	19	460	491	517
Kokonaistuotto	244 700	187 500	29 700	158 800	162 200	161 200
- josta tuet	64 900	82 200	21 700	49 400	51 500	51 700
Kustannukset	206 800	149 600	35 600	133 500	138 900	136 500
Maatalouden yrittäjätulo	37 900	37 900	-5 900	25 300	23 300	24 700
Yrittäjäperheen palkkavaatimus	54 800	35 400	7 300	35 400	34 600	35 000
Oman pääoman korkovaatimus	15 400	13 800	6 600	13 400	11 300	11 600
Yrittäjänvoitto/-tappio	-32 300	-11 200	-19 800	-23 500	-22 700	-21 900
Kannattavuuskerroin	0,54	0,77	-0,43	0,52	0,51	0,53
Työansio, euroa	22 500	24 100	-12 500	11 900	11 900	13 100
Työtuntiansio, euroa/tunti	6,1	10,2	-25,3	4,9	5,1	5,7
Nettotulos, euroa	-16 900	2 500	-13 300	-10 100	-11 300	-10 200
Oman pääoman tuotto-%	-4,8	0,8	-9,7	-4,2	-4,3	-3,8
Vastattavaa	502 000	391 400	155 700	344 800	350 800	361 600
- josta oma pääoma	352 500	301 300	133 300	247 700	261 300	268 700
Omavaraisuusaste %	70,2	77,0	85,6	71,8	74,5	74,3
Vieras pääoma	149 500	90 100	22 400	97 200	89 500	92 900
Velat tuotoista %	61,1	48,0	75,4	61,2	55,2	57,6

RAE-hanke tukemassa asiakastyötämme

ProAgria Pohjois-Savo oli osatoteuttajana 31.12.2014 päättyneessä Ravinnehävikki Euroiksi -hankkeessa. Hankkeen tavoitteena oli nimen mukaisesti ravinnehävikkien vähentäminen viljelyn kannattavuuden sekä vesiensuojelun näkökulmasta. ProAgrian tehtävänä oli toteuttaa hankkeessa mukana oleville tiloille neuvonnalliset sekä kartoittavat tilakäynnit vuosina 2012 sekä 2014. Hankkeessa oli mukana Pohjois-Savosta 80 maatilaa vesien suojelun painopistealueilta (lisälmen reitin yläosa, Nilsin reitin alaosa sekä Ruokoveden alue Maaningalla). Toimintavuonna tehdyllä tilakäynnillä kartoitettiin aiemmin annettujen toimenpidesuositusten toteutumista. Yleisimmät tilat olivat lähteneet toteuttamaan viljelykierron monipuolistamista esim. typensitojakasveilla tai syväjuurisilla, maan rakennetta parantavilla kasveilla. Tilakäynnillä pilotoitiin myös IceCream -mallinnukseen perustuvaa peltojen eroosio- ja fosforikuormitusaineistoa. Kyseistä mallinnusta ei ole aiemmin testattu tilamittakaavassa Pohjois-Savossa. Näiden kokemusten pohjalta mallinnusta edelleen kehittää Suomen Ympäristökeskus. Toimintavuonna tilakäyntien lisäksi järjestettiin useita muita tilaisuuksia, kuten pellonpiennartilaisuuksia, koulutuspäiviä sekä tupailtoja. Tilaisuudet toimivat hyvin vastavuoroisina, keskustelevina tilaisuuksina viljelijän, tutkimuksen sekä viranomaistahon välillä. Tilaisuuksiin osallistui toimintavuonna yhteensä noin 200 viljelijää.



MTY Haapakorven robotinavetta Lapinlahdella täydessä tuotannossa.



MaitoTaito tuotekehityksen tukena

MaitoTaito-hanke toteutettiin yhdessä ProAgria Etelä-Savon, ProAgria Keskusten Liiton ja ProAgria Pohjois-Karjalan kanssa. Hankkeen päätöstilaisuudessa julkistettiin hankkeessa tuoteistettu Kassa-budjetointi ja sen seuranta-palvelu, joka otettiin mm. Pohjois-Savon alueella asiakastyökaluksi vahvasti jo syksyn aikana. Tämän ohella tuoteistettiin hankkeessa Benchmarking-toiminta ja Hallituspalaveritoimintatapa. Näiden tuotteiden suora asiakasmyynti saatiin menneen vuoden aikana hyvin liikkeelle.

Hankkeen tavoitteena olleet koulutusten osallistujamäärät toteutuivat. Hankkeessa toteutui kaikkiaan oppilastyöpäiviä 3 475 kpl, niistä Pohjois-Savossa 1 666 kpl. Osallistujia hankkeessa oli yhteensä 1 766 henkilöä ja heistä Pohjois-Savosta 990 henkilöä.

MaitoTaito-hanke sinänsä oli ProAgrioiden kesken urauurtava, sillä vankka yhteistyö kolmen eri ProAgria Keskusten ja Keskusten Liiton kesken mahdollisti vahvan otteen tuotekehityksessä. Hankkeen laajuuden takia hankkeessa työstettiin hankkeen johtamismalli yhdessä hankkeen strategian kanssa. Nämä yhdessä keskeisten yhteistyökumppaneiden kanssa tehdyn yhteistyön kanssa mahdollistivat hankkeen hyvän lopputuloksen. Parhaan kiitoksen ja sitoutumisen hanke sai asiakkailtaan koko hankkeen alueelta. Heiltä saadun palautteen tuella hankkeen kehittäminen kaiken aikaa varmisti asiakastytyväisyyden.

Pohjois-Savo aktiivisesti mukana valtakunnallisessa työssä

ProAgria Pohjois-Savo oli v. 2014 tiiviisti mukaan maakunnallisten ProAgrioiden ja Keskusten Liiton välisessä yhteistyössä sekä sen kehittämisessä. Tässäkin työssä toimimme avoimesti, mutta tavoitteellisesti. Olemme jakaneet hankeideoitamme avoimesti, hakeneet tavoitteellisia kumppaneita ja laajentaneet verkostojamme. Hankesalkkuryhmä ja palveluprosessien kehittäminen oli keskeistä tekemistämme. Valmistelimme valtakunnalliseen hankehakuun Maito-alan kehittämiseen tähtäävän valtakunnallisen Dairy Campus -hankkeen ja maakuntatasolla olemme koordinoimassa Maitoalan kehittämisen suunnittelua. Hankkeiden pilotoimaa ProAgrioiden yhteistyötä sekä hankkeiden kytke- mistä osaksi palvelukehittämistä jatkettiin v. 2014. Lisäksi aloitettiin uuden ohjelmakauden hanke- valmistelu tiiviissä yhteistyössä Maito-alueiden ProAgrioiden sekä ProAgria Keskusten Liiton kanssa.

Maitoa taidolla Itä-Suomessa

ProAgria Kasvi ja Puutarha

Kasvukausi Pohjois-Savossa 2014

Kasvintuotannon kannalta kesä oli hyvin vaihteleva ja haastava. Kasvukausi oli keskimääräistä lämpimämpi mutta varsinkin alkukesällä kasvustot kärsivät märkydestä.

Huhtikuu oli lämmin ja kuiva, tuntui tulevan aikainen kylvökausi. Säätyyppi muuttui toukokuussa kylmäksi ja Pohjois-Savossa oli runsaita sateita. Kylvöjen teko osin viivästy ja alkuun saadut kasvustot kärsivät märkydestä. Osa multavista pelloista jäi jopa kylvämättä, kun maat eivät missään vaiheessa kuivuneet kylvökuntoon. Kesäkuu oli tavanomaista koleampi, sadepäiviä oli runsaasti, mutta sademäärä oli vain vähän yli keskimääräisen. Heinäkuu oli vuorostaan lämmin ja sademäärältään normaali, joskin paikoittain tuli runsaita sadekuuroja. Elokuun lämpö helli kasvustoja, alku oli hyvin poutainen, mutta loppukuussa oli paljon sadepäiviä. Syyskuu oli melko suotuisaa syystöille, sää oli lämmintä ja sateet jäivät vähäisiksi.

Kasvustoissa näkyi pitkin kesää märkyden aiheuttamat ongelmat. Sadon määrät jäivät yleisesti keskimääräistä alhaisemmiksi ja laatuun jäi toivomisen varaa. Maan kasvukunnon merkitys korostui kuluneena kesänä ja myös kasvilajien ja -lajikkeiden erilainen kestävyys oli yleisesti keskustelun aiheena. Osa sadonkorjuusta jouduttiin tekemään määrittämissä olosuhteissa, mutta onneksi syksy puoli oli alkukesää kuivempi, joten sato saatiin pääosin talteen hyvissä olosuhteissa ja muutkin syystöt kuntoon.

Kasvintuotannon asiantuntijapalvelut

Viljelyn suunnittelu siirtyy WebWisun ohjelmistoon, jolloin suunnitelmat ja muistiinpanot tallentuvat palvelimelle. WebWisua voivat käyttää sekä viljelijä, että maatalouden asiantuntija, käytössä on aina viimeisin ja ajan tasalla oleva versio. Wisun avulla toimivat myös karttapalvelu ja sähköinen tukihaku. Viljelysuunnittelun ohessa tehdään myös viljelykierron ja kasvinsuojelun suunnittelua. Tavoitteena on laajentaa myös kasvintuotannon talouden seuranta. Osa asiantuntijoista toimii Eviran valtuuttamina LUOMU-tarkastajina sekä siemenviljelysten tarkastajina, osa myös näyttötoimittajina siemenpakkaamoilla. Uuden kasvinsuojeluvälineiden mukaisia koulutuksia ja tutkintoja järjestämme vuosittain. Vuonna 2014 aloitettiin siementuottajille räätälöity Benchmarking-koulutus, jonka tavoitteena on kehittää alueen siemenviljelyä. Kasvintuotannon kehittämiseksi otettiin käyttöön valtakunnalliset kasvineuvonnan palvelupaketit.



Marjat, vihannekset ja perunat

Marjanviljelyn tunnusluvut laskivat hieman Pohjois-Savossa vuonna 2014. Viljelypinta-alat laskivat mansikan osalta noin 50 ha ja yritysten lukumäärä 12 kpl. Keskisato hehtaaria kohti kasvoi hieman ja siten kokonaissadon määrä nousi. Vihannestilojen osalta tilanne on hyvin samanlainen kuin aiempina vuosina, tilat ovat jakaantuneet isoihin ja pieniin tiloihin voimakkaammin kuin marjatilat.

ProAgria Pohjois-Savon yhteistyö puutarha- ja perunantuotannon kehittämiseksi jatkui mm. marjaosaamiskeskuksen, Itä-Suomen yliopiston, Helsingin yliopiston, Ruralia instituutin ja LUKE:n eri yksiköiden kanssa erilaisissa hankkeissa.

Perunan tuotantoalat ja viljelijöiden määrä pysyivät kutakuinkin ennallaan. Kasvukausi oli haasteellinen kylmän ja sateisen kevään ja kuumen ja kuivan kesän johdosta ja tästä syystä satotasot pääosin jäivät edellisen vuoden tason alapuolelle.

Hehtaarisadot Pohjois-Savossa		2009	2010	2011	2012	2013	2014
<i>(MMM:n tilastot)</i>							
Kevätvehnä	ala ha	1 700	1 000	1 800	1 500	1 800	2 000
	sato kg/ha	3 920	3 110	2 960	2 930	3 410	3 400
Ruis	ala ha	400	600	600	500	300	500
	sato kg/ha	2 390	2 640	2 530	1 800	2 780	2 000
Ohra	ala ha	27 000	24 200	22 600	23 800	24 800	26 900
	sato kg/ha	3 780	2 940	3 290	2 300	3 400	2 740
Kaura	ala ha	12 600	9 400	9 900	9 600	10 400	9 100
	sato kg/ha	3 290	2 620	2 970	2 470	2 760	2 250
Peruna	ala ha	300	300	300	200	300	300
	sato kg/ha	16 660	33 870	18 570	15 730	27 150	19 670
Heinä	ala ha	5 800	7 500	8 300	6 100	7 200	5 400
	sato kg/ha	3 100	3 890	3 750	4 530	2 950	4 010
Säilörehu	ala ha	56 700	60 000	61 100	61 800	58 400	61 500
	sato kg/ha	17 280	18 260	16 990	15 690	15 200	13 020
Laidun	ala ha	11 900	11 600	10 900	10 400	10 300	9 800
Rypsi	ala ha	1 000	2 200	1 700	1 200	1 300	900
	sato kg/ha	1 130	1 150	1 290	1 200	1 280	1 040
Ruokohelpi	ala ha	1 900	1 700	1 700	1 500	800	800
Kumina	ala ha	900	1 100	1 300	1 000	900	600
Kesanto ja luonnon-							
hoitopelto	ala ha	12 800	14 300	13 400	14 400	13 500	14 600
Viljelty	ala ha	133 200	132 000	132 900	131 900	131 000	129 900
Kokonaispelto	ala ha	148 600	148 700	148 700	148 600	146 400	146 400
Marjat	ala ha	1 369	1 334	1 326	1 303	1 294	1 231
	sato kg/ha	2 692	2 825	3 396	3 962	4 162	3 586,5
Vihannekset	ala ha	273	307	355	372	343	345
	sato kg/ha	19 586	16 291	18 558	15 956	16 784	23 693

Kasvinviljelyneuvonnan palvelut 2014, asiakkaita

	Tavoite	Toteutunut
Viljelysuunnitelma	1 200	1 054
Luomuviljelysuunnitelma	130	97
Kasvintuot. talousseuranta + lohkotiedot	50	22
Viljelytarkastukset	100	101
Erytisympäristötukisuunnitelmat	25	42
Ympäristötuen lisätoimenpidesuunnitelmat	45	57
Tilaneuvonta	30	2
Kasvukauden aikainen neuvonta	100	99
Kasvinsuojeluruiskujen testaus	230	293
Ympäristötukikoulutus	300	586

ProAgria yritys ja Tilipalvelut

Yritysasiantuntijat ProAgria Pohjois-Savosta sekä maa- ja kotitalousnaisista työskentelivät noin 400 aloittavien ja toimivien maaseutuyritysten kumppaneina vuoden 2014 aikana hanketyössä sekä asiantuntijatyössä. Aloittavat yrittäjät tarvitsivat asiantuntemustamme esimerkiksi tulos- ja tase-ennusteissa, liiketoimintasuunnitelmien laadinnassa, omavalvontasuunnitelmissa, lupahakemuksissa, rahoitusmahdollisuuksien selvittämisessä, investointitukihakemusten ja niiden liitteiden laatimisessa sekä markkinatilanneselvityksissä. Toimiville yritykselle tuotettiin edellä mainittujen lisäksi uusien liiketoimintamallien tai investointien kannattavuusennusteiden laadintaan liittyvää asiantuntemusta ja yrityskokonaisuuden hallinnan asiantuntemusta. Osuuskuntatoiminnasta kiinnostuneille annettiin tietoa osuuskunnan perustamisesta ja siinä toimimisesta. Aloittaville yrittäjille annettiin starttiraha-lausuntoja Uusyrittäjäkeskusten alihankkijana koko Pohjois-Savon alueella. Yksi asiantuntijamme on myös hyväksytty antamaan TEM:n rahoittamia kehittämispalveluja. Yritysassiakkaiden toimialat olivat hevospalveluyrityksistä koneurakointiin, elintarvikeyrityksistä hierojiin.

Asiantuntijat tekivät tiivistä yhteistyötä seudullisten toimijoiden kanssa mm. Yritys-Suomi yhteistyötapaamisten kautta. Yrittäjille järjestettiin infotilaisuuksia yrittäjyyden eri vaiheista seudullisten yhteistyökumppaneiden kanssa. Myös opintojensa loppuvaiheessa olevien opiskelijaryhmien maaseutuyrittäjyyttä-tietämystä lisättiin tiedotustilaisuuksien kautta. Yhteistyötahoja olivat mm. Pohjois-Savon ELY-keskus, toimintaryhmät Kalakukko Ry, Mansikka ry ja Ylä-Savon Veturi Ry, Sisä-Savon Seutuyhtymä, Ylä-Savon Kehitys, Yrityspalvelu Verson toimijat (TE-toimisto, Kuopion-seudun Uusyrittäjäkeskus), Wäläky, Finnvera, Itä-Suomen yliopisto, ammattikorkeakoulut, Savon ammatti- ja aikuisopisto, Sydän Savon Maaseutupalvelu, kunnat, kunnanjohtajat, pankit, Savon Yrittäjät sekä paikalliset yrittäjäjärjestöt, Yritys-Suomi -toimijat, eri hankkeet ja muut tahot.

Hanketyössä tavoitimme yritysasiakkaita eri näkökulmista. Pohjoissavolaiset maat matkalla kansainvälisyyteen -hankkeessa kohdattiin elintarvike-, matkailu- ja luovien alojen yrittäjiä mm. työpajoissa. Polku maaseutuyrittäjyyteen -hankkeessa yrittäjille annettiin tietoa maaseutuyrittäjyydestä ja järjestettiin mm. some-koulutuksia. Energiaratkaisut maaseudulla -hankkeessa tehtiin tiedonvälitystä yrityksiin energia-asioissa. Tilipalvelun EVL-asiakaskunta vakiintui ja saimme uusia asiakkaita.

Tilipalveluasiakkamme tarvitsivat asiantuntemusta usealta eri yrityksen osa-alueelta ja asiakkaan apuna toimittiin asiakastiimeittäin. Asiakas sai näin tilipalvelusta kirjanpidon lisäksi kumppanin yrityksen jokaiseen vaiheeseen. Asiakkaat olivat kiinnostuneita sähköisestä kirjanpidon palveluista kuten esimerkiksi kausiveroilmoituksista, verkkolaskuista ja veroilmoituksista.



Hevosyrittäjyys lisääntyi v. 2014.

Pohjois-Savon maa- ja kotitalousnaiset



Maa- ja kotitalousnaisten toiminnanjohtajan sijaisena toimi vuoden 2014 Heli Sulola, Helena Lehtoaron ollessa hankepäällikkönä Pohjoissavolaiset maun matkalla kansainvälisyyteen -hankkeessa. Piirikeskuksessa oli toimintavuonna kuusi vakituista toimihenkilöä. Johtokunta piti kokouksia vuoden aikana yhteensä kolme kertaa, joista yksi kokous oli etäkokous webex-yhteyden avulla. Edustajakokous pidettiin marraskuussa Suonenjoen Vanhamäen hyvinvointikeskuksessa. Puheenjohtajamme Riitta Ryhänen toimi myös ProAgria Pohjois-Savon hallituksen jäsenenä ja Maa- ja kotitalousnaisten Keskuksen hallituksen varapuheenjohtajana.

Tärkeimmät sidosryhmät ovat Pohjois-Savon ELY-keskus, Pohjois-Savon liitto, Kunnat, Savonia-AMK, Savon ammatti- ja aikuisopisto, Pohjois-Savon Metsäkeskus, MTK-Pohjois-Savo, Pohjois-Savon Kalatalouskeskus, Pohjois-Savon Martat, Savon Keittiömestarit, Naisten valmiusliiton Pohjois-Savon alueneuvottelukunta sekä eri ruokaan ja yrittäjyyteen liittyvät hankkeet maakunnan alueella.

Hyvä ruoka lähelläsi

Pohjois-Savon maa- ja kotitalousnaisten kotitalousneuvontatoiminta painottui kuluttajaneuvontaan eri tapahtumissa sekä ruoanvalmistuskoulutuksiin. Ruokaan liittyviä kursseja pidettiin jäsenistölle sekä muille kiinnostuneille mm. kalakukoista, grilliruuasta, villiyrteistä, juustosta ja täytekekuista. Eri oppilaitokset, seurakunnat, koulut ja päiväkodit olivat tärkeitä sidosryhmiä lapsille ja nuorille suunnattujen kampanjoiden kumppaneina. Uusina aluevaltauksina vuonna 2014 aloitettiin alakoululaisille suunnatut iltopäiväkerhot kahdella koululla Kuopiossa sekä pakolaisten ruokakoulut Ylä-Savossa. Ruoka- ja kahvipalveluita tehtiin entiseen tapaan, tästä esimerkkinä Sonkajärven Eukonkanto-tapahtuman lähiruokabuffet ja Lapinlahden juusto- ja viinijuhlat. Mehuasematoiminta jatkui syksyllä vilkkaana Sorsasalossa ja siellä tavoitettiin paljon uusia asiakkaita. Mehuasematoiminnan ajanvarausta helpottamaan otettiin käyttöön sähköinen ajanvarausjärjestelmä. Syksyllä osallistuttiin Elonkorjuujuhlaan sekä Kalaryssäykseen ja järjestettiin näyttävä Kekritapahtuma Kuopiossa hotelli Rauhalahdessa.

SATO-ruokakulttuuri-festivaali Kuopion Kauppakadulla.



Tunne oma lähimaisemasi

Maisemasuunnittelun asiantuntijatehtävissä Pohjois-Savossa tehtiin maatalousalueen monivaikutteisten kosteikkojen ja luonnon monimuotoisuuden yleissuunnittelutyötä. Tässä työssä maisemasuunnittelijamme kartoitti yli 100 yksittäistä potentiaalista lumo-kohdetta mm. perinnebiotooppeja, luonnonlaitumia, metsäsaarekkeitä sekä pellon ja metsän/vesistön välisiä reunavyöhykkeitä, ja kohteille laadittiin yleiset hoitosuositukset. Lopuksi tiedot koottiin maatalousalueen monivaikutteisten kosteikkojen ja luonnon monimuotoisuuden yleissuunnitelma -raportiksi.

Vieraslajit kuriin kyläympäristöissä -tiedonvälityshanke jatkui ja sen kohderyhmänä olivat kaikki maaseudun asukkaat mm. maatilalliset ja muut maaseutuyrittäjät sekä yhdistykset. Hankkeella lisättiin maaseudun asukkaiden ja yrittäjien tietoisuutta vieraskasvilajien haittavaikutuksista sekä kasvillisuuden oikeasta käsittelystä ja torjunnasta.

Toimintavuonna pidettiin myös luentoja ja neuvontatilaisuuksia lähinnä viljelijöille. Yhdistyksille järjestettiin keväällä kaksi kotipuutarhailtaa ja loppukesästä puutarhakohteeseen tutustuminen sekä patikointiretki Metsästä voimaa -kampanjan merkeissä. Erityisympäristötukisuunnitelmia eivät viljelijät pystyneet hakemaan vuonna 2014, mutta tulevia suunnitelmia varten pystyttiin tekemään kohteiden maastokäyntejä.

Maisemasuunnittelijamme osallistui asiantuntijana Pohjois-Savon ELY-keskuksen kulttuuriympäristöyhteistyöryhmään (mm. Pohjois-Savon kulttuuriympäristön hoito-ohjelman päivitys) sekä kosteikko-lumo -ohjausryhmään (yleissuunnittelutyö).



Vieraslajit kuriin kyläympäristöissä -hankkeessa hävitettiin jättipalsamikasvustoja isoilla alueilla, kuvassa talokoolaisia Leppävirralta.

Alakuvassa retkeläiset Tiilikajärven kansallispuistossa.



Monimuotoinen maaseutuyrittäjyys lähellä ihmistä

Yrityksille maa- ja kotitalousnaisten asiantuntemusta käytettiin erityisesti ruoka- ja juhlapalvelu- sekä matkailuyritysten asiantuntijatyössä. Polku maaseutuyrittäjyyteen -hankkeessa tehtiin yrityskäyntejä ja autettiin yrittäjiä rahoitushakemuksien laadinnassa. Asiantuntijatyötä toteutettiin myös ELY-keskuksen kehittämisyhteistyön avulla. Aloittaville yrittäjille tehtiin starttirahalausuntoja alihankintana paikallisten Uusyrityskeskusten kautta. Hygieniaosaamiskoulutuksia ja hygieniaosaamistestauksia pidettiin edellisen vuoden tapaan. Yhteistyötä syvennettiin sidosryhmien kanssa Yritys-Suomi-toimijoiden, seudullisten yrityspalveluorganisaatioiden, kunnan elinkeinoasiamiehien ja kunnanjohtajien sekä Uusyrityskeskusten kautta.

Pohjoissavolaiset maun matkalla kansainvälisyyteen -hankkeessa tehtiin tiivistä yhteistyötä paikallisten yritysten kanssa. Hankkeessa tehtiin selvitys ”Elintarvikeyritysten tilanne Pohjois-Savossa 2013 ja näkymiä tulevaan”. Raportissa on mukana yhteensä noin 50 elintarvike-, matkailu- ja luovien alojen yritystä. Yrityksille järjestettiin tuotteistamisen työpajoja, joissa suunniteltiin konkreettisia osallistavan matkailun paketteja markkinoitavaksi mm. saksalaisille turisteille. Hankkeessa osallistuttiin lukuisiin lähiruokatapahtumiin ja oltiin suunnittelemassa ja toteuttamassa mm. Sonkajärven Eukonkanto-tapahtumaa sekä suunniteltiin kokonaan uusi, yhteisöllinen SATOA-ruokakulttuurifestivaali -tapahtuma Kuopioon Elonkorjuujuhlan yhteyteen. SATOA-tapahtuma saavutti odotettua huikemman suosion, kävijöitä oli noin 20 000. Tapahtuma palkittiin Kuopion kaupungin toimesta vuoden ilmiönä. Hankkeessa jatkettiin edelleen Aitojamakuja -aluetoimijana ja Ruoka-Suomi teemaryhmän jäsenenä.

Järjestö lähellä

Järjestön valtakunnallisena teemana jatkui Metsästä voimaa -kampanja, jonka tiimoilta järjestettiin Toivalan metsäkoulun kanssa yhteistyössä naisille suunnattu metsäkonetapahtuma. Lukuisat yhdistykset ympäri maakunnan osallistuivat kampanjan tiimoilta myös valtakunnalliseen puunhalaushetkeen Impin päivänä 11.6. ja tapahtuma sai valtakunnan mediassa runsaasti näkyvyyttä.

Järjestöä aktivoitiin mukaan Vieraslajit kuriin kyläympäristöissä -hankkeeseen tiedottamalla kohdealueelle hankkeesta ja sen tuomista mahdollisuuksista. Syksyllä järjestettiin kaksipäiväinen ruoka- ja virkistytymismatka Etelä-Savon kartanoihin ja matkalla otimme vastaan innostunutta palautetta ja toiveita tulevista matkoista.

Hankkeet

Piirikeskus vastuullisena toteuttajana: Pohjoissavolaiset maun matkalla kansainvälisyyteen ja Vieraslajit kuriin kyläympäristöissä.

Piirikeskus mukana toteutuksessa: Polku maaseutuyrittäjyyteen, MaitoTaito, Energiaratkaisut maaseudulla ja Ravinnehävikit euroiksi.

Kotitekoiset makkarat- ja kukkokurssilaisia.



Talouden tunnusluvut

Talouden tunnusluvut

TULOSLASKELMA		1.1.-31.12.2014	1.1.-31.12.2013
Valtionapu neuvontaan ja valtiolta saadut palvelutuotot		€	€
	Valtion varsinainen määräraha	711 922,00	772 442,14
	Hankeavustukset	632 797,31	551 055,25
	Valtiolta saadut palvelumaksut	102 245,56	87 417,59
Palvelu- ja myyntituotot			
	Palvelumaksut	3 066 244,60	2 954 209,04
	Muut toiminnan tuotot	21 066,99	16 004,67
	Tuotot yhteensä	4 534 276,46	4 381 128,69
Kulut			
	Henkilöstökulut	-3 107 985,17	-2 879 599,81
	Poistot	-8 810,85	-12 010,71
	Palvelutoiminnan kulut	-457 643,37	-490 867,71
	Muut kulut	-1 113 061,97	-1 146 267,02
	Kulut yhteensä	-4 687 501,36	-4 528 745,25
Varsinaisen toiminnan tuotto-/kulujäämä		-153 224,90	-147 616,56
Varainhankinta		53 624,00	49 585,75
Sijoitus- ja rahoitustoiminta		-1 907,66	17 569,75
Satunnaiset erät		30 000,00	23 000,00
Välittömät verot		-12 619,62	-21 384,25
Tilikauden yli-/alijäämä		-84 128,18	-78 845,31
TASE			
VASTAAVAA		1.1.-31.12.2014	1.1.-31.12.2013
PYSYVÄT VASTAAVAT			
	Aineettomat oikeudet	25 385,45	13 420,16
	Aineelliset hyödykkeet	7 651,88	3 743,88
	Sijoitukset	141 057,74	165 276,80
VAIHTUVAT VASTAAVAT			
	Vaihto-omaisuus	12,188,75	11 554,54
	Saamiset	1 003 372,27	1 262 458,36
	Rahat ja pankkisaamiset	341 552,21	194 976,20
VASTAAVAA YHTEENSÄ		1 531 208,30	1 651 429,94
VASTATTAVAA		1.1.-31.12.2014	1.1.-31.12.2013
OMA PÄÄOMA			
	Vapaat rahastot	19 856,28	19 856,28
	Ed. tilikausien yli-/alijäämä	453 297,42	581 693,38
	Tilikauden yli-/alijäämä	-84 128,18	-78 845,31
	Oma pääoma yhteensä	389 025,52	522 704,35
VIERASPÄÄOMA			
Lyhytaikainen			
	Lainat rahalaitoksilta	119 995,20	188 581,77
	Saadut ennakot	956,13	17 232,11
	Ostovelat	272 004,51	382 044,79
	Siirtovelat	455 174,05	325 583,05
	Muut lyhytaikaiset velat	294 052,89	215 283,87
	Lyhytaikainen yhteensä	1 142 182,78	1 128 725,59
VASTATTAVAA YHTEENSÄ		1 531 208,30	1 651 429,94

ProAgria Keskukset valtakunnallisesti 2014

Avaintiedot 2014

- Uutta organisoitumista tukevien palveluryhmien toiminta käynnistyi alkuvuodesta
- Maitotiloille suunnatut palvelut uusi Tuotannon ohjaus ja uudistunut Tuotosseuranta lupaavat enemmän maitoa ja euroja
- Nurmentuotannon kehittämispalvelut lanseerattiin ja ne auttavat kotieläiniloja kilpailukyvyyn parantamisessa
- Uudet kasvintuotannon -palvelut, Viljelysuunnittelu, ViljelyTuotto ja ViljelyKasvu, asiakkaiden saatavilla koko maassa
- Sähköisistä toimintatavoista pilotoitiin nettipalavereita ja viljelysuunnitelman tekoa verkon ylitse
- Panostus huippuosaajiin sai jatkoa: maito- ja luomuhuippuosaajien rinnalle kasvintuotannon huippuosaajat
- ProAgrian Tilipalveluun lanseerattiin uudistunut kassabudjetointi ja seuranta, jonka avulla saa hyvän käsityksen tulojen ja menojen ajoittumisesta sekä maksuvalmiudesta
- ProAgria valittiin palvelutuottajaksi ELY-keskusten kautta tarjottaviin Yritysten kehittämispalveluihin.

Maito-, naudanliha- ja lammasyritykset

Lypsylehmien tuotosseurannan kehittämiprojektissa uudistettiin tuotosseurannan laskenta, otettiin käyttöön tiedon laatupisteet ja suunniteltiin tiineystestin pilotointi. Valtakunnallinen asiantuntijaverkosto perustettiin uudistuneiden toimintojen ja palvelujen toteuttamiseksi.

Uusi Tuotannon ohjaus -palvelu lanseerattiin. Palvelun ytimenä on tuotosseurannan tuloksista ja navettahavainnoista johdetut tavoitteet. Tuotannon ohjaus keskittyy mm. karjan hedelmällisyyteen, utareterveyteen ja olosuhteiden parantamiseen.

Ruokinnan ohjaus -palvelua tehtiin jo 60 %:lle tuotosseurantaan kuuluville tiloille. Nuorkarjan teemavuonna kiinnitettiin enemmän huomiota hiehojen kasvuun ja hyvinvointiin. Puolelle asiakastiloista suunniteltiin myös hiehojen ruokinta. ProAgrian Verkkopalvelujen Rehulato-palveluun rakennettiin yhteydet vuoden aikana säilörehuja analysoiviin laboratorioihin.

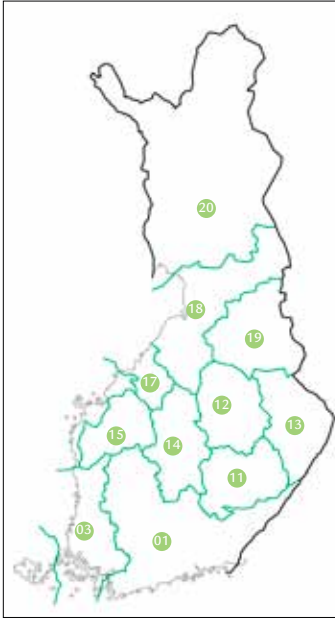
Nurmentuotannon kehittämispalvelut tuotteistettiin kolmeksi eri palvelukokonaisuudeksi: NurmiKasvu NurmiTuotto ja NurmiToiminta. Lihanautayrityksille tarjottiin uusia nurmipalveluja ja -kasvustokäyntejä sekä ruokinnansuunnittelua. Yrittäjien osaamista kehitettiin alueellisissa hankkeissa.

Maidontuotannon uuteen Huippuosaajat-ohjelmaan valittiin 15 uutta asiantuntijaa.

Kasvi-, puutarha-, sika- ja siipikarjayritykset

ProAgrian kasvintuotannon palvelut uudistuivat: Viljelysuunnittelu, ViljelyTuotto ja ViljelyKasvu. Palvelut on suunnattu erityisesti viljatiloiille, viljaa käyttäville sika- ja siipikarjatiloiille ja luomuviljatiloiille. Palveluun sisällytettiin uusina asioina mm. markkinanäkymien ottaminen huomioon, sadon määrä- ja hintatavoitteiden asettaminen sekä ennakkolaskelman tekeminen.

Neuvo 2020 -Maatilojen neuvontajärjestelmän käyttöönottoa ja palvelutarjontaa valmisteltiin. Järjestelmään liittyvinä palveluina tarjotaan, kartoituksia ja selvityksiä uusiin ympäristötoimiin, energiaratkaisuihin ja eläinten hyvinvointitoimenpiteisiin.



Jäsenet 1.1.2014

- ProAgria Etelä-Suomi (01)
- ProAgria Länsi-Suomi (03)
- ProAgria Etelä-Savo (11)
- ProAgria Pohjois-Savo (12)
- ProAgria Pohjois-Karjala (13)
- ProAgria Keski-Suomi (14)
- ProAgria Etelä-Pohjanmaa (15)
- ProAgria Keski-Pohjanmaa (17)
- ProAgria Oulu (18)
- ProAgria Kainuu (19)
- ProAgria Lappi (20)

Yhdistysjäsenet

- Faba
- Hevostietokeskus
- Kalatalouden Keskusliitto
- Luomuliitto
- Maa- ja kotitalousnaisten Keskus
- Maa- ja metsätaloustuottajain keskusliitto MTK
- Puutarhaliitto
- Ruokatieto Yhdistys ry
- Salaojayhdistys
- Suomen Hippos
- Suomen Mehiläishoitajien Liitto
- Suomen Siipikarjaliitto
- Suomen Turkiseläinten Kasvattajien Liitto
- Työtehoseura TTS

Viljelysuunnittelupalvelussa otettiin käyttöön sähköisiä toimintamalleja. Viljelysuunnitelma valmistellaan asiantuntijan toimesta etukäteen asiakkaalta saatujen lähtötietojen ja edellisvuoden tulosten perusteella, ja viimeistellään asiakkaan kanssa nettiyhteyden välityksellä. Netin yli toimiminen mahdollistaa muutosten teon viljelysuunnitelmaan nopealla aikataululla. Valmiuksia siirtyä netissä toimivan WebWisun käyttöön lisättiin ennen uuden ohjelmakauden alkua.

Asiantuntijoiden koulutuksessa ja tiedonvaihdossa lisättiin etäkoulutuksia. Kasvi-, puutarha- ja luomutuotannon ajankohtaisasioita käsiteltiin säännöllisissä Klinikka-nettipalaverissa. Lisäksi pelto- ja puutarhakasvineuvonnassa otettiin käyttöön viikoittaiset kasvukauden ajankohtaisinfot.

Uutena ProAgrian järjestämänä tapahtumana toteutettiin Pohjanmaan Peltopäivä Seinäjoen Ylistarossa.

Sikatoimialaa kehitettiin hankkeissa

Sikatalouden kehittäminen keskittyi valtakunnallisiin ja alueellisiin hankkeisiin. Toimiva Sikala -hankkeen tuloksena saatiin mm. välikasvatuksen hyvät käytännöt ja tärkeät tunnusluvut selville. Myös alueelliset sikatalouteen liittyneet hankkeet, Lihatilán Talous -hanke Etelä-Pohjanmaalla, Lihatilán Skarppiohjelma Etelä-Savossa, Huomisen hämäläinen maatalo- ja Kaakkois-Suomen sikatalouden kehittämishanke ProAgria Etelä-Suomessa tavoittivat suunnitelmien mukaan sikatilayrittäjiä koulutusten ja tilakäyntien muodossa. Hankkeet mm. paransivat sikatilojen johtamis-, talous-, tuotanto- ja ympäristöosaamista.

Welfare Quality -arviointiin liittyvää yhteistyötä jatkettiin Snellmanin Lihanjälöstus Oy:n kanssa. Atria Suomi Oy:n kanssa käynnistettiin yhteistyö sikatilan tuotantotietojen tallennus- ja lähetyspalvelussa sikatilan ja teurastamon väliseen tiedonvaihtoon liittyen.

ProAgria Liha Osaamiskeskus oli mukana myös elintarvikeketjun alkutuotannon laatu- ja järjestelmien kehittämiseen liittyvässä hankkeessa sekä Sikavan rekisterin sika-asiantuntijaryhmässä ja laatu- ja järjestelmän kehitystehtävissä. Okra ja KoneAgria-näytelyissä esiteltiin sikapalveluita yhdessä Maa- ja elintarviketalouden tutkimuskeskus MTT:n ja Sikayrittäjät ry:n kanssa.

Yritys- ja tilipalvelut

ProAgrian yritys- ja tilipalvelujen pääpaino on yritysten perustamiseen ja yritysten liiketoiminnan uudistamiseen liittyvissä palveluissa, investointi-, rahoitus- ja taloussuunnittelussa, Tilipalveluissa sekä palvelukehityksessä Kasvunvara -toimintamallilla.

ProAgria valittiin palvelutuottajaksi ELY-keskusten kautta tarjottaviin Yritysten kehittämispalveluihin. Yritysasiantuntijoiden osaamista kehitettiin mm. yritysneuvojan erikoisammattitutkinnolla yhteistyössä Management Institute of Finland MIF:n kanssa. Tutkinon on suorittanut jo 40 proagrialaista yritysasiantuntijaa.

Yhteistyö Yritys-Suomen seudullisissa yritys- ja tilipalveluissa jatkui muiden alueellisten yhteistyökumppaneiden kanssa. Tärkeimmät yhteistyökumppanit ovat ELY-keskukset, kunnalliset kehittämissyhtiöt, TE-toimistot, Leader-ryhmät ja Uusyrittäjäkeskukset. Uuden Maaseutuohjelman 2014–2020 ja siihen liittyvien toimenpiteiden valmistelu käynnistettiin.

Energiatuhokkuuteen ja -tuotantoon liittyvää viestintää ja sisällöntuotantoa painotettiin kehityshankkeissa. Lisäksi osallistuttiin ohjausryhmätöihin. Energiasuunnitelmia tehtiin maatiloilla ja energiasuunnitelmatietoa koottiin tunnusluvuiksi. Lisäksi tuotettiin energiantuotantolaitosinvestointeihin liittyvää ohjeistavaa materiaalia.

Missio

■ Missiomme on Maaseudun puolesta.

Visio

■ Luomme valtakunnan parhaan asiantuntijaverkostoon, joka edistää tehokkaasti maaseutuyritysten kilpailukykyä ja hyvinvointia. Samalla kehitämme maaseutuympäristöä ja yhteisöllisyyttä maaseudun elinvoimaisuuden parantamiseksi.

Arvot

- Arvomme ovat:
- Asiakkaan menestyminen
 - Maaseudun puolesta
 - Osaaminen ja innostus
 - Riippumattomuus

Toiminta-ajatus

■ Tarjoamme maatalo- ja maaseutuyrittäjille kilpailukykyä parantavia asiantuntijapalveluja tukeutuen sekä omaan henkilöstöön että muiden asiantuntijaorganisaatioiden osaamiseen.

ProAgria Pohjois-Savon henkilöstö

(1.6.2015)

<i>Kostamo Katri</i> , toimitusjohtaja	043 825 1218
<i>Ollikainen Matti</i> , varatoimitusjohtaja	0400 371 021
<i>Rissanen Tuomo</i> , markk.- ja myyntijohtaja, palvelupäällikkö	040 563 8749
<i>Repo Mika</i> , kehitysjohtaja	043 825 2679
<i>Sulola Heli</i> , palvelupäällikkö, MKN toiminnanjohtaja, yhdistysasiat	040 672 0597
<i>Pirkkalainen Tarja</i> , palvelupäällikkö, Ylä-Savo	0400 347 143
<i>Heikkinen Milja</i> , palvelupäällikkö, Kuopion seutu	040 166 2597

HALLINTOPALVELUT

<i>Ollikainen Matti</i> , varatoimitusjohtaja	0400 371 021
<i>Eronen Pirjo</i> , toimisto- ja hankesihteeri	040 749 8430
<i>Parviainen Anna Kaisa</i> , talouspäällikkö, taloushallinto ja tilipalvelut sähköp. anna_kaisa.parviainen@proagria.fi	0400 476 098
<i>Pöntinen Jaana</i> , toimistos sihteeri	0400 284 738
<i>Röynä Antero</i> , IT-asiantuntija	0400 378 888

KASVI- JA PUUTARHAYRITYKSET

<i>Kostamo Katri</i> , toimitusjohtaja, palvelupäällikkö	043 825 1218
<i>Inkeroinen Heikki</i> , perunantuotannon asiantuntija	0400 375 584
<i>Mäkipää Hannu</i> , kasvintuotannon ja työterveyshuollon erityisasiantuntija	040 563 8759
<i>Paunonen Heikki</i> , kasvintuotanto ja energia-asiantuntija	040 586 5957
<i>Pietikäinen Liisa</i> , puutarha-asiantuntija	0400 375 583
<i>Piippo Arvo</i> , talouden ja kasvintuotannon asiantuntija	0400 380 203

MAITO- JA NAUDANLIHAYRITYKSET

Ylä-Savo

<i>Pirkkalainen Tarja</i> , palvelupäällikkö	0400 347 143
<i>Antikainen Paula</i> , työterveyshuollon- ja benchmarkkauksen asiantuntija	040 673 9465
<i>Harakka Irja</i> , ruokinnan ja tuotannonohjauksen asiantuntija	040 510 5422
<i>Hentilä Aija</i> , tuotannonohjauksen ja ruokinnan asiantuntija	043 825 4984
<i>Hiltunen Jukka</i> , kasvintuotannon ja talouden asiantuntija	0400 209 707
<i>Idström Anne</i> , talousasiantuntija, naudanlihantuotannon asiantuntija	0400 159 970
<i>Julkunen Pirkko</i> , kannattavuuskirjanpidon asiantuntija, MVL-tilipalvelut	040 740 5318
<i>Jääskeläinen Aaro</i> , kasvintuotannon ja talouden asiantuntija	043 825 4985
<i>Kauppinen Pirkko</i> , tuotosseurannan asiantuntija	040 507 8234
<i>Kekäläinen Maija</i> , ruokinnan ja tuotannonohjauksen asiantuntija	040 540 3055
<i>Kulin Jouko</i> , rakennusmestari	040 066 1135
<i>Kumpula Heidi</i> , kasvintuotannon asiantuntija	043 825 4987
<i>Laajalahti Kyösti</i> , omistusjärjestelyjen erityisasiantuntija, julkinen kaupanvahvistaja	0400 277 670
<i>Mikkonen Marjaana</i> , ruokinnan ja tuotannon ohjauksen asiantuntija (1.9. alk.)	040 751 2725
<i>Murtola Terttu</i> , ruokinnan erityisasiantuntija	040 700 9537
<i>Mustonen Arja</i> , nurmiviljelyn erityisasiantuntija	0400 203 755
<i>Mäkelä Sanna</i> , talousasiantuntija	043 825 1213
, talousasiantuntija	043 824 7615
<i>Pitkälä Joakim</i> , talousasiantuntija	040 579 7178
<i>Pylkkänen Anne</i> , ruokinnan, tuotannonohjauksen ja tekninen asiantuntija	040 673 4564

<i>Saastamoinen Marja</i> , rakennusmestari	0400 284 762
<i>Saastamoinen Mikko</i> , talouden ja kasvintuotannon asiantuntija	040 480 7272
, kasvintuotannon ja talouden asiantuntija	0400 172 121
<i>Suvilehto Martti</i> , ruokinnan ja tuotannonohjauksen asiantuntija	040 751 2725
<i>Tuovinen Kirsi</i> , kasvintuotannon ja talouden asiantuntija (1.9. alk.)	0400 867 400
<i>Valta Antti</i> , viestintävastaava, suorajäsenasiat, erityisasiantuntija, MVL verotus	0400 380 201
<i>Zitting Panu</i> , talouden ja kasvintuotannon asiantuntija	0400 577 253

MAITO- JA NAUDANLIHAYRITYKSET

Kuopion seutu

<i>Heikkinen Milja</i> , palvelupäällikkö	040 166 2597
<i>Eskelinen Leena</i> , talousasiantuntija	043 825 4982
<i>God Ahti</i> , talouden ja kasvintuotannon asiantuntija	0400 286 789
<i>Hujanen Tuija</i> , ruokinnan ja tuotannonohjauksen asiantuntija	040 765 0650
<i>Jokela Sinikka</i> , maisemasuunnittelun asiantuntija, MKN	0400 571 643
<i>Karhunen Erja</i> , rakennuspiirtäjä	0400 284 687
<i>Korhonen Pirkko</i> , huippuosaaja, ruokinta ja automaattilypsy	040 746 4915
<i>Laakkonen Eero</i> , kasvintuotannon ja talouden asiantuntija	0400 907 047
<i>Mikkonen Hertta</i> , ruokinnan ja nurmentuotannon asiantuntija	043 825 4983
<i>Oksman Anita</i> , ruokinnan ja tuotannonohjauksen asiantuntija	043 825 1219
<i>Pasanen Tapio</i> , rakennusinsinööri	0400 905 731
<i>Penttinen Sanna</i> , kasvintuotannon ja talouden asiantuntija	043 825 1210
<i>Rantala Jouni</i> , seosrehuruokinnan erityisasiantuntija	043 825 2684
<i>Rossi Anu</i> , nurmiasiantuntija	040 179 5001
<i>Rytkönen Sirpa</i> , ruokinnan ja tuotannonohjauksen asiantuntija	040 510 2887
<i>Saastamoinen Seija</i> , ruokinnan ja tuotannonohjauksen asiantuntija sähköp. seija.m.saastamoinen@proagria.fi	040 523 2327
<i>Soininen Petteri</i> , talousasiantuntija (13.7. alk.)	0400 571 647
<i>Tuominen Pirkko</i> , luomun erityisasiantuntija	0400 124 976
<i>Turpeinen Eveliina</i> , ruokinnan asiantuntija	040 523 0932

YRITYS- JA TILIPALVELUT

<i>Sulola Heli</i> , palvelupäällikkö, MKN toiminnanjohtaja, järjestövastaava	040 672 0597
<i>Komulainen Heli</i> , yritysasiantuntija, tilipalvelut	043 825 4981
<i>Laajalahti Arttu</i> , asiantuntija, kirjanpito MVL	043 825 1215
<i>Lehtoaro Helena</i> , hankepäällikkö, MKN	040 572 0312
<i>Louna Sanna</i> , ruoka- ja elintarvikeasiantuntija, MKN	0400 571 642
<i>Niskanen Marja</i> , yritysasiantuntija, ruokapalvelut, MKN	0400 905 782
<i>Paavilainen Juhani</i> , yritysasiantuntija	0400 172 386
<i>Päivärinta Minna</i> , yritysasiantuntija	040 509 1511
<i>Rantonen Kirsi</i> , yritysasiantuntija, tilipalvelut KLT	040 672 0252
<i>Räsänen Marjatta</i> , yritysasiantuntija	0400 124 897

Ajantasaiset yhteystietomme löytyvät www.sivuiltamme.pohjois-savo.proagria.fi

Port Payé
Finlande
125946
Itella Posti Oy

ECONOMY

Itella Green



ProAgria Pohjois-Savo ry
Puijonkatu 14, PL 1096, 70111 Kuopio
puh. 020 747 3650

pohjois-savo.proagria.fi
maajakotitalousnaiset.fi
info.pohjois-savo@proagria.fi

Iisalmen aluetoimisto
Päiviönkatu 22, 74100 Iisalmi



*ProAgria Keskusten ja
ProAgria Keskusten Liiton
johtamisjärjestelmälle on
myönnetty ryhmäsertifikaatti.*

